

【表紙】

【提出書類】 有価証券報告書

【根拠条文】 金融商品取引法第24条第1項

【提出先】 関東財務局長

【提出日】 平成23年6月27日

【事業年度】 第60期(自平成22年4月1日至平成23年3月31日)

【会社名】 株式会社日伝

【英訳名】 NICHIDEN Corporation

【代表者の役職氏名】 代表取締役社長 福家利一

【本店の所在の場所】 大阪市中央区上本町西一丁目2番16号

【電話番号】 (06)7637-7000(代表)

【事務連絡者氏名】 専務取締役管理本部長 西木利博

【最寄りの連絡場所】 大阪市中央区上本町西一丁目2番16号

【電話番号】 (06)7637-7000(代表)

【事務連絡者氏名】 専務取締役管理本部長 西木利博

【縦覧に供する場所】 株式会社日伝 東京支店  
(東京都北区神谷三丁目47番4号)  
株式会社東京証券取引所  
(東京都中央区日本橋兜町2番1号)

## 第一部 【企業情報】

### 第1 【企業の概況】

#### 1 【主要な経営指標等の推移】

回次		第56期	第57期	第58期	第59期	第60期
決算年月		平成19年3月	平成20年3月	平成21年3月	平成22年3月	平成23年3月
売上高	(百万円)	93,950	92,745	80,741	58,639	79,606
経常利益	(百万円)	5,820	5,939	3,995	1,430	3,598
当期純利益	(百万円)	3,514	3,427	1,737	556	2,026
持分法を適用した場合の 投資利益	(百万円)					
資本金	(百万円)	5,368	5,368	5,368	5,368	5,368
発行済株式総数	(株)	15,943,000	15,943,000	15,943,000	15,943,000	15,943,000
純資産額	(百万円)	48,461	49,316	49,803	50,498	52,050
総資産額	(百万円)	61,728	60,619	57,863	61,223	64,964
1株当たり純資産額	(円)	3,040.21	3,133.31	3,164.32	3,208.85	3,307.44
1株当たり配当額 (うち1株当たり中間配当 額)	(円)	50.00 ( )	50.00 ( )	40.00 ( )	25.00 ( )	35.00 ( )
1株当たり当期純利益金額	(円)	220.49	215.98	110.41	35.37	128.75
潜在株式調整後 1株当たり当期純利益金額	(円)					
自己資本比率	(%)	78.5	81.4	86.1	82.5	80.1
自己資本利益率	(%)	7.4	7.0	3.5	1.1	4.0
株価収益率	(倍)	13.0	11.1	25.0	72.2	19.2
配当性向	(%)	22.7	23.2	36.2	70.7	27.2
営業活動による キャッシュ・フロー	(百万円)	2,750	3,385	6,578	3,272	63
投資活動による キャッシュ・フロー	(百万円)	2,331	1,928	144	371	223
財務活動による キャッシュ・フロー	(百万円)	717	1,346	832	716	479
現金及び現金同等物の 期末残高	(百万円)	15,152	15,261	21,152	23,339	22,700
従業員数	(人)	679	716	731	752	722

(注) 1 当社は、連結財務諸表を作成しておりませんので、「連結会計年度に係る主要な経営指標等の推移」については記載しておりません。

2 売上高には、消費税等は含まれておりません。

3 潜在株式調整後1株当たり当期純利益金額については、潜在株式がないため記載しておりません。

4 第56期の1株当たり配当額50円は、設立55周年記念配当5円を含んでおります。

## 2 【沿革】

年月	概要
昭和27年1月	大阪市北区に日本伝導株式会社を設立(資本金1,000千円)。伝導装置、機械工具卸を目的とする。
昭和34年10月	商号を日本伝導精機株式会社に変更。
昭和36年2月	大阪市南区(現 中央区)に本社社屋を建設し移転。
昭和37年10月	中部地区の販売拠点として、名古屋支店を開設。
昭和39年4月	西部地区の販売拠点として、九州出張所(現 九州支店)を開設。
昭和42年6月	子会社 日伝鉄工株式会社を設立。
昭和45年12月	流通配送体制の強化を図るため、本社配送センターを設置。
昭和48年1月	東部地区の販売拠点として、東京支店を開設。
昭和56年3月	より地域に密着した営業展開を図るため、全国を4つに分け、ブロック制組織とする。
昭和57年4月	業界に先駆けて、ME(メカトロニクス)開発グループを本社に設置。
昭和63年4月	機構改革により、本社営業部を大阪支店に改組。
平成元年4月	商号を株式会社日伝に変更。
平成元年12月	近畿地区の物流拠点として近畿商品部(現 近畿物流センター)を設置。
平成3年4月	本社機構及び大阪支店を大阪府東大阪市(現 東大阪営業所)に移転。
平成3年9月	日本証券業協会に店頭登録。
平成5年11月	東部地区の物流拠点として東部物流センターを設置。
平成8年1月	中部地区の物流拠点として中部物流センターを設置。
平成12年4月	東部地区の東部ブロックを北関東ブロックと東部ブロックに分割し、全国を5ブロック制とする。
平成13年2月	本社、大阪支店、近畿物流センターがISO14001の認証取得を受ける。
平成14年2月	名古屋支店、小牧支店、中部物流センターがISO14001の認証取得を受ける。
平成15年1月	近畿物流センターを大阪府東大阪市吉田本町に移転。
平成15年3月	東京支店、東部物流センターがISO14001の認証取得を受ける。
平成15年4月	子会社 日伝国際貿易(上海)有限公司を設立。
平成16年4月	東部ブロックと北関東ブロックを統合して東部ブロックとし、全国を4ブロック制とする。
平成16年12月	日本証券業協会への店頭登録を取消し、ジャスダック証券取引所に株式を上場。
平成18年1月	関連会社 株式会社プロキュバイネットを設立。
平成18年2月	東京証券取引所市場第一部に株式を上場。
平成18年4月	ジャスダック証券取引所の上場を廃止。
平成20年2月	本社機構を大阪府中央区に移転。
平成20年4月	大阪支店を大阪府中央区に移転。
平成21年1月	中部物流センターを愛知県小牧市小牧原に移転。
平成21年4月	近畿ブロックと西部ブロックを統合して西部ブロックとし、全国を3ブロック制とする。
平成22年6月	子会社 NICHIDEN (Thailand) Co., Ltd. を設立。

### 3 【事業の内容】

当企業集団は、株式会社日伝（当社）と子会社3社（日伝鉄工株式会社、日伝国際貿易（上海）有限公司、NICHIDEN（Thailand）Co.,Ltd.）と関連会社1社（株式会社プロキュバイネット）で構成され、当社は動力伝導機器、産業機器、制御機器等の機械設備及び機械器具関連商品の販売を主な事業とし、子会社日伝鉄工株式会社は不動産賃貸業、日伝国際貿易（上海）有限公司及びNICHIDEN（Thailand）Co.,Ltd.は動力伝導機器等の販売、関連会社株式会社プロキュバイネットは電子購買のポータルサイト運営を事業の目的としております。

なお、当社における商品区分別の主要品目は次のとおりであります。

#### （動力伝導機器）

減速機、変速機、チェーン伝導用品、ベルト伝導用品、歯車伝導用品、カップリング、その他伝導関連商品、ベアリング、直動機器、ベアリングユニット、その他軸受関連商品、金属材料、合成材料、セラミック、新素材

#### （産業機器）

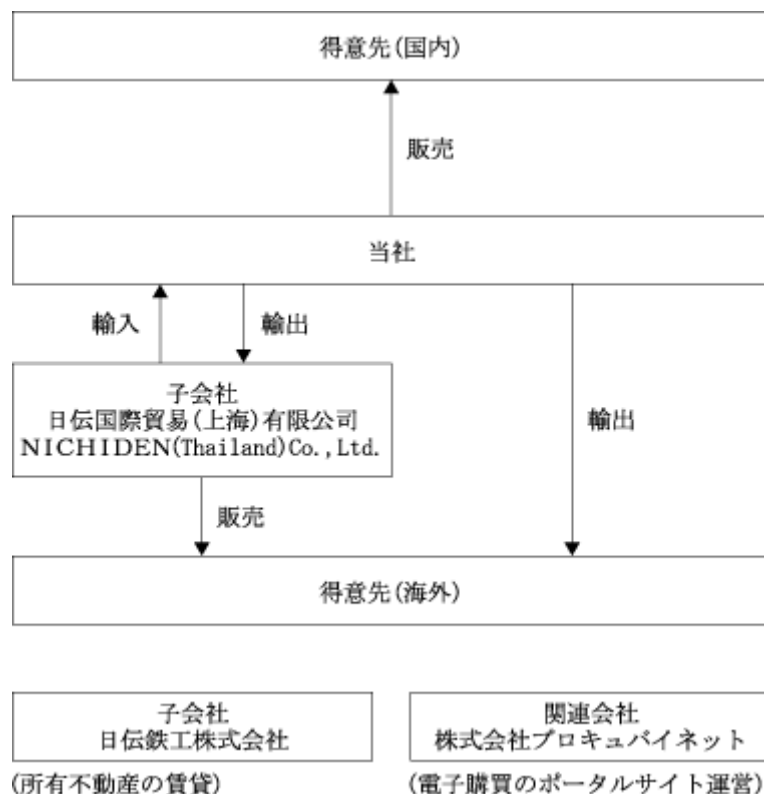
コンベヤ、運搬機器、振動機、昇降揚重機、保管関連機器、搬送システム、構造用システム機器、包装・梱包システム機器、その他荷役・運搬関連商品、モータ、環境機器、ファン、集塵・洗浄機器、ポンプ、その他機械器具・工具関連商品

#### （制御機器）

油圧機器、空圧機器、真空機器、ホース、チューブ、継手、シーケンサ、表示器、アクチュエータ、センサ、スイッチ、画像処理、測定機器、計測機器、盤用機器、ロボット、ナットランナ、メカトロパーツ、配管機材、通信・ネットワーク機器、無停電電源装置、その他制御機器関連商品

#### [事業系統図]

以上述べた事項を事業系統図によって示すと、次のとおりであります。



#### 4 【関係会社の状況】

当社には、関連会社が1社ありますが、重要性が乏しいため記載を省略しております。

#### 5 【従業員の状況】

##### (1) 提出会社の状況

平成23年3月31日現在

従業員数(人)	平均年齢(歳)	平均勤続年数(年)	平均年間給与(千円)
722	35.9	12.0	4,995

- (注) 1 従業員数は、当社から社外への出向者を除いております。  
2 臨時従業員数(嘱託及びパートタイマーを含み派遣社員を除く。)は、従業員数の100分の10未満のため記載していません。  
3 平均年間給与は、賞与及び基準外賃金を含んでおります。

##### (2) 労働組合の状況

当社では、労働組合は結成されておりませんが、労使関係については円満に推移しております。

## 第2 【事業の状況】

### 1 【業績等の概要】

#### (1) 業績

当事業年度におけるわが国経済は、新興諸国の景気拡大やわが国をはじめ欧米各国政府による景気対策や支援策にも支えられ、企業収益が改善するなど、回復の兆しが鮮明になりました。一方で厳しい雇用環境やデフレ状況が続いているほか、世界経済の下振れ懸念や急激な円高による輸出企業への影響など、依然として先行きに不透明感が残る状況で推移いたしました。また3月11日に発生した東日本大震災により未曾有の被害を受け、製造業への影響の範囲とその拡がり懸念されますが、当事業年度における当社への影響は軽微でありました。

当社を取り巻く機械器具関連業界は、中国をはじめとする好調なアジア経済の需要や製造業の海外委託生産の増加に支えられて工作機械の受注も回復傾向にあるほか、自動車関連や産業機器、情報機器をはじめとする輸出関連企業が牽引する形で、ようやく設備投資意欲にも持ち直しの動きが見られました。

このような状況の下で、当社は期初より『2010 (TWO-TEN) 社員一人ひとりが創業者 - 未来を拓く - 』を基本方針として、社員自ら考えて自律的に行動し、幅広い業界に対応できる商品を取扱い、物流機能を有する当社の強みが発揮できるように、ユーザーの視点に立って、提供価値と利便性を追求し、環境の変化に対応すべく営業展開を図ってまいりました。

営業面では、中国、東南アジアにおける営業強化のため、平成22年8月より「NICHIDEN (Thailand) Co., Ltd.」がタイのバンコクで営業を開始したほか、「日伝国際貿易(上海)有限公司」が平成22年8月に天津事務所、平成23年1月に蘇州事務所をそれぞれ開設いたしました。一方国内においては、6月に東京ビッグサイトで行われました機械要素技術展に出展するなどの全社的な取り組みに加えて、各支店・営業所単位においても、お取引先のご協力も得ながら展示会(MEKASYS展)を開催し、様々な角度から情報提供や情報交換活動を行い、市場ニーズの収集と商品拡販戦略に繋げてまいりました。また現在お取引先への浸透を図っておりますWebカタログの製品情報サイト「MEKASYS」及び電子購買サービス「PROCUEbyNET」はもとより、12月にはWebカタログサイトとの連携強化した販売ツールとして、メカニカルパーツ&システム総合カタログ『MEKASYS』を発刊いたしました。さらに加工事業及びエンジニアリング事業の強化や、「伝えます 未来にやさしい環境を ACCESS to ECO ~環境をシステムで創造する企業日伝~」をキャッチコピーとして環境配慮商品への一層の取り組みなど、企業のトータルコーディネート機能の充実を図ってまいりました。

設備面では、平成22年10月に手狭になっておりました姫路営業所を移転、平成22年11月には東大阪営業所の改修や、老朽化が進んでおりました静岡営業所の建替え工事も完了、平成22年12月には北九州営業所の移転、平成23年2月に仙台営業所の建替え工事が完了するなど、業務効率を高めるとともに、販売力の強化を図ってまいりました。

この結果、当事業年度におきましては、売上高796億6百万円(前年同期比35.8%増)、営業利益34億5千1百万円(前年同期比168.8%増)、経常利益35億9千8百万円(前年同期比151.6%増)となり、当期純利益につきましては、20億2千6百万円(前年同期比264.0%増)と前事業年度に比べて大幅な増収増益となりました。

商品別としては、動力伝導機器分野では工作機械の受注回復などから、ベルト伝導用品やその他伝導関連商品、直動機器が大幅に増加した結果、売上高363億9千3百万円(前年同期比36.1%増)となりました。

産業機器分野では、環境機器、ファンなどの設備環境に関連する機器が増加したほか、その他機械器具

・工業関連商品が堅調に推移するなどの結果、売上高156億4千5百万円（前年同期比25.1%増）となりました。

制御機器分野では、半導体・情報関連企業の設備投資需要もあり全主要品目で概ね堅調に推移するとともに、主力の空圧機器のほか、ロボット、ナットランナ及びホース、チューブ、継手が大幅に増加した結果、売上高275億6千8百万円（前年同期比42.2%増）となりました。

## (2) キャッシュ・フローの状況

当事業年度末における現金及び現金同等物（以下、「資金」という。）は、前事業年度末に比べ6億3千8百万円減少し227億円となりました。

### （営業活動によるキャッシュ・フロー）

営業活動の結果得られた資金は、6千3百万円（前年同期において得られた資金32億7千2百万円）となりました。これは主に、売上債権の増加が37億7千4百万円あったものの、税引前当期純利益が35億3千1百万円、仕入債務の増加が10億2百万円あったこと等によるものであります。

### （投資活動によるキャッシュ・フロー）

投資活動の結果使用した資金は、2億2千3百万円（前年同期において使用した資金3億7千1百万円）となりました。これは主に、定期預金の払戻による収入が5億1千6百万円あったものの、定期預金の預入による支出が5億3千7百万円あったこと等によるものであります。

### （財務活動によるキャッシュ・フロー）

財務活動の結果使用した資金は、4億7千9百万円（前年同期において使用した資金7億1千6百万円）となりました。これは、1株当たり25円の配当金等の支払額が3億9千4百万円あったことによるものであります。

## 2 【生産、受注及び販売の状況】

### (1) 販売実績

当事業年度における商品区分別の販売実績は、次のとおりであります。

商品区分	金額(百万円)	前年同期比(%)
動力伝導機器	36,393	136.1
産業機器	15,645	125.1
制御機器	27,568	142.2
合計	79,606	135.8

- (注) 1 上記金額には、消費税等は含まれておりません。  
2 総販売実績に対する輸出高の割合は、100分の10未満であります。  
3 総販売実績に対し、100分の10以上に該当する主要な販売先はありません。

### (2) 仕入実績

当事業年度における商品区分別の仕入実績は、次のとおりであります。

商品区分	金額(百万円)	前年同期比(%)
動力伝導機器	31,043	139.2
産業機器	13,610	124.3
制御機器	24,402	142.7
合計	69,056	137.1

- (注) 上記金額には、消費税等は含まれておりません。



### 3 【対処すべき課題】

当社は、『設立60周年 第2の創業 価値観を見直し生まれ変わる年』を基本方針として、刻々と変化する環境を直視し全社員が自らの価値観を変えて生まれ変わり、お取引先に対する提供価値を見直し創生してまいります。また海外においては、日本企業の海外への生産移管の動きが活発化するなど、さらなるグローバル化は進んでおり、国内のお取引先との連携強化を図るとともに現地での新たなお取引先との関係強化を目指し、各拠点での営業基盤構築を行ってまいります。当社は、「対話と信頼」を重視し、優位性のあるビジネスモデルの創造と活用に取り組み、お取引先ニーズに応えることにより、ステークホルダーに信頼される企業を目指してまいります。

### 4 【事業等のリスク】

当社の経営成績や財務状況等に影響を及ぼす可能性のある様々なリスクの中で、投資家の判断や当社の事業活動を理解する上で重要と考えられる事項には、以下のようなものがあります。

なお、文中における将来に関する事項は、当事業年度末現在において当社が合理的であると判断したものであります。

#### (1) 景気変動リスクについて

当社は多様な生産財を取扱っており、わが国の様々な業種にわたって取引をしております。しかしながら、鉱工業生産指数や稼働率指数（製造工業）等の統計数値と関連性が高く、製造業の需給の不均衡や景気変動、在庫調整のいかんによっては、当社の経営成績に影響を及ぼす可能性があります。

#### (2) 業界及び競合について

当社は、動力伝導機器、産業機器、制御機器等の機械設備及び機械器具商品を販売しております。当社の取扱商品は幅広く、技術の進歩とともに、その影響を受ける分野であります。そのため新技術、新商品や競合他社の出現により、当社の業績に影響を受ける可能性があります。

#### (3) 商品仕入価格に与える原材料価格の変動の影響について

当社の取扱商品の原材料は、鉄などの鋼材が多く、市場での需給が逼迫すると、当社仕入商品の価格が上昇し、当社の業績に影響を及ぼす可能性があります。

#### (4) 国際情勢等の影響について

当社の業績は、予期しない法規の変更やテロ・戦争などによる社会的混乱などがあった場合には、間接的に影響を受ける可能性があります。また、当社は中国、タイに現地法人を設けており、現状の取引は少額であります。政治、経済状況の変化等により将来の事業の遂行に問題が生じる可能性があります。

#### (5) 債権管理について

当社の販売先は、小口分散化されております。債権（売掛金）管理においては、信用状態を継続的に把握するなど、不良債権の発生が極力少なくなるよう努めております。当社の主な取扱商品は動力伝導機器、産業機器、制御機器といった生産財であり、国内景気の動向によっては、今後貸倒引当金の積増しを要する事態が生じる可能性があります。

(6) 人材の確保及び育成について

当社の取扱商品は幅広く、また近年商品の高度化、専門化が進み、これらに対応できる人材の確保及び育成は急務となっております。従業員に対しては、目標管理制度、研修プログラム、スタッフの充実を通じて環境変化が著しい商品市場に対応してまいりますが、人材の確保及び育成ができない場合には、当社の業績に影響を及ぼす可能性があります。

(7) その他

当社は、支店・営業所、物流センターを全国に分散して設けておりますが、地震等の災害の発生により、当該施設等に影響を受けた場合や、仕入先が被害を受け納期等で商品供給に影響を受けた場合には、当社の業績に影響を及ぼす可能性があります。

5 【経営上の重要な契約等】

該当事項はありません。

6 【研究開発活動】

該当事項はありません。

## 7 【財政状態、経営成績及びキャッシュ・フローの状況の分析】

### (1) 財政状態

当事業年度末における総資産は、前事業年度末に比べ37億4千万円増加し、649億6千4百万円となりました。流動資産は、前事業年度末に比べ51億5千5百万円増加し、480億5千9百万円となりました。これは、売上高の増加により受取手形が22億6千3百万円増加、売掛金が15億6千7百万円増加、商品が9億3百万円増加したこと等によるものであります。

固定資産は、前事業年度末に比べ14億1千5百万円減少し、169億5百万円となりました。これは、流動資産への振替により長期預金が10億円減少したこと等によるものであります。

当事業年度末における負債合計は、前事業年度末に比べ21億8千9百万円増加し、129億1千4百万円となりました。流動負債は、前事業年度末に比べ20億6千1百万円増加し、100億4千7百万円となりました。これは、仕入高の増加により買掛金が8億7千4百万円増加、税引前当期純利益の増加により未払法人税等が6億9千1百万円増加したこと等によるものであります。

固定負債は、前事業年度末に比べ1億2千7百万円増加し、28億6千6百万円となりました。これは、投資有価証券に係る評価差額の増加等に伴い繰延税金負債が1億1千8百万円増加したこと等によるものであります。

純資産合計は、利益剰余金の増加等により前事業年度末に比べ15億5千1百万円増加し、520億5千万円となりました。

### (2) 経営成績

売上高については、「1 業績等の概要(1)業績」を参照願います。

売上原価は681億5千2百万円（前年同期比35.8%増）となりました。これは、主に売上高の増加によるものであります。また原価率は前年同期に続き85.6%となりました。

以上の結果、売上総利益は前年同期に比べて30億1千5百万円増加し、114億5千3百万円となりました。

販売費及び一般管理費は80億2百万円（前年同期比11.9%増）となりましたが、売上高の増加により売上高販管費率は2.1%減少し10.1%となりました。このうち人件費は、賞与（賞与引当金繰入を含む）の増加等により6億4千1百万円増加いたしました。

以上の結果、営業利益は前年同期に比べて21億6千7百万円増加し、34億5千1百万円となりました。

営業外収益は4億6千7百万円（前年同期比15.8%増）となりました。営業外費用は3億1千9百万円（前年同期比24.5%増）となりました。

以上の結果、経常利益は前年同期に比べて21億6千8百万円増加し、35億9千8百万円となりました。特別利益は、投資有価証券売却益により3百万円計上され、また特別損失は静岡営業所の建替え等に伴う固定資産処分損等が7千1百万円計上されました。

以上の結果、税引前当期純利益は前年同期に比べて24億9百万円増加し、35億3千1百万円となりました。

### (3) 資本の財源及び資金の流動性についての分析

「1 業績等の概要(2)キャッシュ・フローの状況」を参照願います。

## 第3 【設備の状況】

### 1 【設備投資等の概要】

当社は販売拠点の充実及び業務の合理化を図ることを中心に設備投資を行っております。当事業年度の設備投資として、営業力を一層高めるため東大阪営業所の改修や、老朽化した静岡営業所、仙台営業所の建替えを行いました。これらを含めて総額2億2千6百万円の設備投資を実施いたしました。

## 2 【主要な設備の状況】

当社は、国内に4ヶ所の支店と38ヶ所の営業所を有している他、3ヶ所の物流センターを設けております。以上のうち、主要な設備は次のとおりであります。

平成23年3月31日現在

区分	事業所名 (所在地)	設備の内容	帳簿価額(百万円)						従業員数 (人)	
			建物	構築物	車両運搬具	工具、器具及 び備品	土地 (面積㎡)	リース資産		合計
営業設備	東京支店 (東京都北区)	販売・管理	67	2		6	85 (912.02)		162	36
	仙台営業所 (仙台市宮城野区)	販売・管理	43	3		1	49 (709.37)		98	7
	新潟営業所 (新潟市東区)	販売・管理	36	1		0	50 (842.00)		89	10
	小山営業所 (小山市)	販売・管理	42	1		1	59 (951.30)		104	12
	南関東営業所 (海老名市)	販売・管理	53	3		1	214 (990.00)		272	12
	10 - 営業所 (札幌、郡山、水戸他)	販売・管理	0	0		2			3	69
	東部物流センター (さいたま市岩槻区)	物流管理	256	3	0	3	550 (2,882.54)		813	32
	東部ブロック小計		500	17	0	17	1,009 (7,287.23)		1,544	178
	名古屋支店 (名古屋市昭和区)	販売・管理	92	1		2	390 (1,740.76)		486	44
	静岡営業所 (静岡市駿河区)	販売・管理	54	5		2	173 (966.42)		236	7
	8 - 営業所・倉庫 (富山、北陸、松本他)	販売・管理	178	3		3	417 (2,877.18)		602	60
	小牧営業所・中部物流 センター (小牧市)	販売・管理 物流管理	316	1	0	6		1,808	2,132	54
	中部ブロック小計		642	11	0	14	981 (5,584.36)	1,808	3,458	165
	本社・大阪支店 (大阪市中央区)	本社業務 販売・管理	596	4	2	31	514 (783.49)	2	1,152	113
	東大阪営業所 (東大阪市)	販売・管理	305	0		55	25 (970.62)	3	390	79
	岡山営業所 (岡山市北区)	販売・管理	8	0		0	103 (433.33)		112	7
	広島営業所 (広島市西区)	販売・管理	39	2		0	54 (990.00)		96	10
	四国営業所 (高松市)	販売・管理	22	0		0	135 (1,095.57)		158	10
	九州支店 (福岡市博多区)	販売・管理	169	5		2	235 (1,624.90)		412	19
	八日市営業所 (東近江市)	販売・管理	31	0		1	140 (1,090.94)		174	12
	9 - 営業所 (滋賀、京都、西淀他)	販売・管理	39	2		1			43	77
	近畿物流センター (東大阪市)	物流管理	598	7	0	22	1,336 (6,556.87)	1	1,966	52
	西部ブロック小計		1,811	23	2	116	2,544 (13,545.72)	7	4,506	379
営業設備計		2,954	53	2	148	4,536 (26,417.31)	1,815	9,509	722	

区分	事業所名 (所在地)	設備の内容	帳簿価額(百万円)						従業員数 (人)	
			建物	構築物	車両運搬具	工具、器具及 び備品	土地 (面積㎡)	リース資産		合計
その他の設備	社宅、寮、保養所 (東京都北区他)	厚生施設	21			0	1 (195.91)		23	
	遊休地 (高松市)						42 (925.00)		42	
	その他の設備計		21			0	44 (1,120.91)		65	
合計			2,975	53	2	148	4,580 (27,538.22)	1,815	9,575	722

(注) 1 上記金額には、消費税等は含まれておりません。

2 この他、中部ブロックの岡崎営業所の土地(597.59㎡)、中部物流センターの土地(5,889.35㎡)及び西部ブロックの京都営業所の土地(557.00㎡)は賃借しております。また、仙台・新潟・小山・南関東・静岡・岡崎・八日市・岡山・四国・京都・広島を除く営業所の事務所設備についても賃借しております。

3 リース契約による主な賃借設備の内容は次のとおりであります。

名称	台数	リース期間	年間リース料 (百万円)	リース契約残高 (百万円)
コンピュータ周辺機器(端末機) 及び関連するソフトウェア	一式	3～6年	38	55
車両運搬具	257台	2～7年	68	154
建物	一棟	20年	150	2,665

### 3 【設備の新設、除却等の計画】

当事業年度末現在における重要な設備の新設、除却等の計画は次のとおりであります。

(1) 重要な設備の新設等

該当事項はありません。

(2) 重要な設備の除却等

該当事項はありません。

## 第4 【提出会社の状況】

### 1 【株式等の状況】

#### (1) 【株式の総数等】

##### 【株式の総数】

種類	発行可能株式総数(株)
普通株式	63,000,000
計	63,000,000

##### 【発行済株式】

種類	事業年度末現在 発行数(株) (平成23年3月31日)	提出日現在発行数 (株) (平成23年6月27日)	上場金融商品取引所 名又は登録認可金融 商品取引業協会名	内容
普通株式	15,943,000	15,943,000	東京証券取引所 (市場第一部)	単元株式数は100株でありま す。
計	15,943,000	15,943,000		

#### (2) 【新株予約権等の状況】

該当事項はありません。

#### (3) 【行使価額修正条項付新株予約権付社債券等の行使状況等】

該当事項はありません。

#### (4) 【ライツプランの内容】

該当事項はありません。

#### (5) 【発行済株式総数、資本金等の推移】

年月日	発行済株式 総数増減数 (株)	発行済株式 総数残高 (株)	資本金増減額 (百万円)	資本金残高 (百万円)	資本準備金 増減額 (百万円)	資本準備金 残高 (百万円)
平成12年8月22日～ 平成12年9月12日	1,387,000	15,943,000		5,368		6,283

(注) 利益による自己株式の消却による発行済株式総数の減少であり、年月日については公開買付の期間を記載しております。

(6) 【所有者別状況】

平成23年3月31日現在

区分	株式の状況(1単元の株式数100株)								単元未満株式の状況(株)
	政府及び地方公共団体	金融機関	金融商品取引業者	その他の法人	外国法人等		個人その他	計	
					個人以外	個人			
株主数(人)		33	17	231	65		2,521	2,867	
所有株式数(単元)		29,262	233	37,392	2,246		90,278	159,411	1,900
所有株式数の割合(%)		18.36	0.14	23.46	1.41		56.63	100.00	

(注) 自己株式205,740株は、「個人その他」の欄に2,057単元、「単元未満株式の状況」の欄に40株含まれており、期末日現在の実質的な所有株式数であります。

(7) 【大株主の状況】

平成23年3月31日現在

氏名又は名称	住所	所有株式数(千株)	発行済株式総数に対する所有株式数の割合(%)
日伝共栄会	大阪市中央区上本町西一丁目2番16号	1,450	9.09
西木利彦	奈良県奈良市	1,407	8.82
西木進	奈良県奈良市	743	4.66
日伝仕入先持株会	大阪市中央区上本町西一丁目2番16号	669	4.20
株式会社みずば銀行	東京都千代田区内幸町1-1-5	600	3.76
株式会社百十四銀行	香川県高松市亀井町5-1	541	3.39
有限会社ニシキ興産	奈良県奈良市鳥見町1-3-2	523	3.28
日伝従業員持株会	大阪市中央区上本町西一丁目2番16号	459	2.88
西木利博	兵庫県西宮市	372	2.33
株式会社りそな銀行	大阪市中央区備後町2-2-1	335	2.10
計		7,102	44.55

(8) 【議決権の状況】

【発行済株式】

平成23年3月31日現在

区分	株式数(株)	議決権の数(個)	内容
無議決権株式			
議決権制限株式(自己株式等)			
議決権制限株式(その他)			
完全議決権株式(自己株式等)	(自己保有株式) 普通株式 205,700		
完全議決権株式(その他)	普通株式 15,735,400	157,354	
単元未満株式	普通株式 1,900		
発行済株式総数	15,943,000		
総株主の議決権		157,354	

(注) 「単元未満株式」欄の普通株式には、当社所有の自己株式40株が含まれております。



【自己株式等】

平成23年3月31日現在

所有者の氏名 又は名称	所有者の住所	自己名義 所有株式数 (株)	他人名義 所有株式数 (株)	所有株式数 の合計 (株)	発行済株式総数 に対する所有 株式数の割合(%)
(自己保有株式) 株式会社日伝	大阪市中央区上本町西一 丁目2番16号	205,700		205,700	1.29
計		205,700		205,700	1.29

(9) 【ストックオプション制度の内容】

該当事項はありません。

2 【自己株式の取得等の状況】

【株式の種類等】 会社法第155条第7号による普通株式の取得

(1) 【株主総会決議による取得の状況】

該当事項はありません。

(2) 【取締役会決議による取得の状況】

該当事項はありません。

(3) 【株主総会決議又は取締役会決議に基づかないものの内容】

区分	株式数(株)	価額の総額(千円)
当事業年度における取得自己株式	70	169
当期間における取得自己株式		

(注) 当期間における取得自己株式には、平成23年6月1日から有価証券報告書提出日までの単元未満株式の買取りによる株式数は含めておりません。

(4) 【取得自己株式の処理状況及び保有状況】

区分	当事業年度		当期間	
	株式数(株)	処分価額の総額 (千円)	株式数(株)	処分価額の総額 (千円)
引き受ける者の募集を行った取得自己株式				
消却の処分を行った取得自己株式				
合併、株式交換、会社分割に係る移転を行った取得自己株式				
その他				
保有自己株式数	205,740		205,740	

(注) 当期間における保有自己株式数には、平成23年6月1日から有価証券報告書提出日までの単元未満株式の買取りによる株式数は含めておりません。

### 3 【配当政策】

当社は、長期にわたり安定的な経営基盤の確保に努めるとともに、継続して配当を行い、株主への利益還元を努めることを基本方針としております。また内部留保につきましては、企業体質の強化と今後の事業展開に備えたいと考えております。配当政策につきましては、基本方針をより明確にするため、配当性向20%以上、1株当たりの配当金20円を下限として実施することを取締役会で決議しております。

当社の剰余金の配当は、期末配当の年1回を基本的な方針としており、期末配当の決定機関は株主総会です。

当事業年度の剰余金の配当につきましては、上記基本方針のもと、1株につき35円となっております。

当社は、取締役会決議により中間配当を行うことができる旨を定款に定めております。

(注) 基準日が当事業年度に属する剰余金の配当は、以下のとおりであります。

決議年月日	配当金の総額 (百万円)	1株当たり配当額 (円)
平成23年6月24日 定時株主総会決議	550	35

### 4 【株価の推移】

#### (1) 【最近5年間の事業年度別最高・最低株価】

回次	第56期	第57期	第58期	第59期	第60期
決算年月	平成19年3月	平成20年3月	平成21年3月	平成22年3月	平成23年3月
最高(円)	4,470	2,925	2,865	2,840	2,750
最低(円)	2,700	2,320	1,980	1,962	1,900

(注) 最高・最低株価は、東京証券取引所市場第一部におけるものであります。

#### (2) 【最近6月間の月別最高・最低株価】

月別	平成22年 10月	11月	12月	平成23年 1月	2月	3月
最高(円)	2,555	2,449	2,500	2,447	2,394	2,480
最低(円)	2,288	2,315	2,351	2,304	2,294	1,900

(注) 最高・最低株価は、東京証券取引所市場第一部におけるものであります。

5 【役員 の 状 況】

役名	職名	氏名	生年月日	略歴	任期	所有株式数 (千株)
代表取締役 会長		西 木 利 彦	昭和18年12月14日生	昭和41年3月 足立総業株式会社 入社 昭和43年3月 当社 入社 昭和48年2月 当社 取締役就任 昭和51年3月 当社 常務取締役就任 昭和56年3月 当社 常務取締役 営業本部長 昭和57年3月 当社 専務取締役就任 営業本部長 平成元年6月 当社 代表取締役専務取締役就任 営業本部長 平成3年4月 当社 代表取締役専務取締役 営業本部長 兼 海外部長 平成3年6月 当社 代表取締役副社長就任 営業本部長 兼 海外部長 平成5年4月 当社 代表取締役副社長 平成7年6月 当社 代表取締役社長就任 平成20年6月 当社 代表取締役会長就任 平成22年6月 当社 代表取締役会長 兼 社長就 任 平成23年6月 当社 代表取締役会長就任(現任)	(注)3	1,407
代表取締役 社長		福 家 利 一	昭和38年9月7日生	昭和61年3月 当社 入社 平成15年4月 当社 京都支店長 平成19年4月 当社 理事 営業推進部長 平成20年4月 当社 執行役員 営業推進部長 平成20年6月 当社 取締役就任 営業本部長 代 理 兼 営業推進部長 平成21年4月 当社 取締役 営業本部長 平成22年6月 当社 常務取締役就任 営業本部長 平成23年4月 当社 常務取締役 営業総括 平成23年6月 当社 代表取締役社長就任(現任)	(注)3	30
専務取締役	管理本部長	西 木 利 博	昭和25年8月2日生	昭和48年4月 伊藤忠商事株式会社 入社 昭和59年4月 当社 入社 昭和62年4月 当社 管理部長 平成元年6月 当社 取締役就任 管理部長 平成3年4月 当社 取締役 総務本部副本部長 兼 管理部長 平成7年4月 当社 取締役 情報システム部長 平成11年4月 当社 取締役 総務本部長 兼 情報システム部長 平成12年6月 当社 常務取締役就任 総務本部長 兼 情報システム部長 平成14年4月 当社 常務取締役 総務本部長 平成18年4月 当社 常務取締役 情報開示・I R 担当、社長特命事項担当 平成18年6月 当社 専務取締役就任 情報開示・ I R担当、社長特命事項担 当 平成19年4月 当社 代表取締役専務就任 平成21年4月 当社 代表取締役専務 管理本部長 平成23年6月 当社 専務取締役就任 管理本部長 (現任)	(注)3	372

役名	職名	氏名	生年月日	略歴	任期	所有株式数 (千株)
専務取締役	営業統括	野村 純一	昭和23年1月18日生	昭和45年4月 当社 入社 平成13年4月 当社 中部ブロック長 兼 小牧支店長 平成13年6月 当社 取締役就任 中部ブロック長 兼 小牧支店長 平成17年4月 当社 取締役 中部ブロック長 平成17年6月 当社 常務取締役就任 中部ブロック長 平成21年4月 当社 専務取締役就任 東部、中部地区担当 平成23年6月 当社 専務取締役 営業統括(現任)	(注)3	24
常務取締役	海外部長	森田 久孝	昭和23年10月1日生	昭和42年3月 当社 入社 平成13年4月 当社 中部MEシステム部長 平成13年6月 当社 取締役就任 中部MEシステム部長 平成16年4月 当社 取締役 中部MEシステム部長 兼 小牧MEシステム課長 平成17年4月 当社 取締役 中部MEシステム部長 平成18年6月 当社 常務取締役就任 中部MEシステム部長 平成20年4月 当社 常務取締役 中部MEシステム部長 兼 海外担当 平成20年4月 日伝国際貿易(上海)有限公司董事長(現任) 平成21年4月 当社 常務取締役 中部MEシステム部長 兼 海外部長 平成22年4月 当社 常務取締役 海外部長 兼 MEシステム部管掌 平成23年4月 当社 常務取締役 海外部長(現任)	(注)3	38
取締役	MEシステム統括部長兼西部MEシステム部長	榑原 恭平	昭和27年7月30日生	昭和51年3月 当社 入社 平成7年4月 当社 産業システム部長 平成16年4月 当社 営業本部副本部長 兼 FA制御部長 平成17年4月 当社 営業本部長 兼 IT推進部長 平成17年6月 当社 取締役就任 営業本部長 兼 IT推進部長 平成18年4月 当社 取締役 東部ブロック長 平成21年4月 当社 取締役 西部MEシステム部長 平成22年4月 当社 取締役 MEシステム統括部長 平成23年4月 当社 取締役 MEシステム統括部長 兼 西部MEシステム部長(現任)	(注)3	5
取締役	西部ブロック長	酒井 義之	昭和29年3月16日生	昭和52年3月 当社 入社 平成13年4月 当社 名古屋支店長 平成18年4月 当社 近畿ブロック長 平成18年6月 当社 取締役就任 近畿ブロック長 平成21年4月 当社 取締役 西部ブロック長(現任)	(注)3	4

役名	職名	氏名	生年月日	略歴	任期	所有株式数 (千株)
取締役	中部ブロック長	岡本 賢一	昭和33年3月31日生	昭和51年3月 当社 入社 平成12年4月 当社 南関東支店長 平成16年4月 当社 東京支店長 兼 埼玉支店長 平成19年4月 当社 理事 東京支店長 平成20年4月 当社 執行役員 東京支店長 平成21年4月 当社 執行役員 東部ブロック長 平成22年6月 当社 取締役就任 東部ブロック長 平成23年4月 当社 取締役 中部ブロック長(現任)	(注)3	1
取締役	営業本部長兼 営業推進部長	寒川 睦志	昭和38年1月28日生	昭和60年3月 当社 入社 平成15年4月 当社 四国支店長 平成18年4月 当社 名古屋支店長 平成21年4月 当社 執行役員 中部ブロック長 平成22年6月 当社 取締役就任 中部ブロック長 平成23年4月 当社 取締役 営業本部長 兼 営業推進部長(現任)	(注)3	17
常勤監査役		河村 竹佳	昭和23年4月9日生	昭和42年3月 当社 入社 平成8年4月 当社 営業企画部長 平成12年4月 当社 東京支店長 平成14年4月 当社 商品部長 平成16年4月 当社 IT推進部長 平成17年4月 当社 監査室長 平成20年4月 当社 監査室参事 平成20年6月 当社 常勤監査役就任(現任)	(注)4	27
常勤監査役		石谷 勇児	昭和26年3月17日生	昭和48年3月 当社 入社 平成13年4月 当社 大阪支店長 平成15年7月 当社 業革プロジェクト室部長 平成18年4月 当社 管理本部長 兼 総務部長 平成18年6月 当社 取締役就任 管理本部長 兼 総務部長 平成21年4月 当社 取締役 能力開発部長 平成23年4月 当社 取締役 能力開発管掌 平成23年6月 当社 常勤監査役就任(現任)	(注)5	8
監査役		小山 章松	昭和20年11月5日生	昭和49年4月 弁護士登録 昭和53年4月 小山章松法律事務所(現小山・森永・芋田法律事務所)開業 同事務所 所長(現任) 平成16年4月 関西学院大学大学院司法研究科法務専攻専任教授(現任) 平成18年6月 当社 監査役就任(現任)	(注)6	1

役名	職名	氏名	生年月日	略歴	任期	所有株式数 (千株)
監査役		古田 清 和	昭和30年 6 月24日生	昭和59年10月 昭和監査法人(現新日本有限責任監査法人)大阪事務所入所 昭和63年 3 月 公認会計士登録 平成12年 5 月 新日本監査法人(現新日本有限責任監査法人)社員 平成18年 3 月 同監査法人脱退 平成18年 4 月 甲南大学大学院ビジネス研究科会計専攻専任教授(現任) 平成19年 6 月 当社 監査役就任(現任) 平成22年 1 月 株式会社神戸物産 社外監査役就任(平成23年 1 月退任)	(注) 5	2
計						1,936

- (注) 1 専務取締役西木利博は、代表取締役会長西木利彦の弟であります。  
2 監査役のうち、小山章松及び古田清和は、会社法第2条第16号に定める社外監査役であります。  
3 平成23年3月期に係る定時株主総会終結の時から平成24年3月期に係る定時株主総会終結の時までであります。  
4 平成20年3月期に係る定時株主総会終結の時から平成24年3月期に係る定時株主総会終結の時までであります。  
5 平成23年3月期に係る定時株主総会終結の時から平成27年3月期に係る定時株主総会終結の時までであります。  
6 平成22年3月期に係る定時株主総会終結の時から平成26年3月期に係る定時株主総会終結の時までであります。

## 6 【コーポレート・ガバナンスの状況等】

### (1) 【コーポレート・ガバナンスの状況】

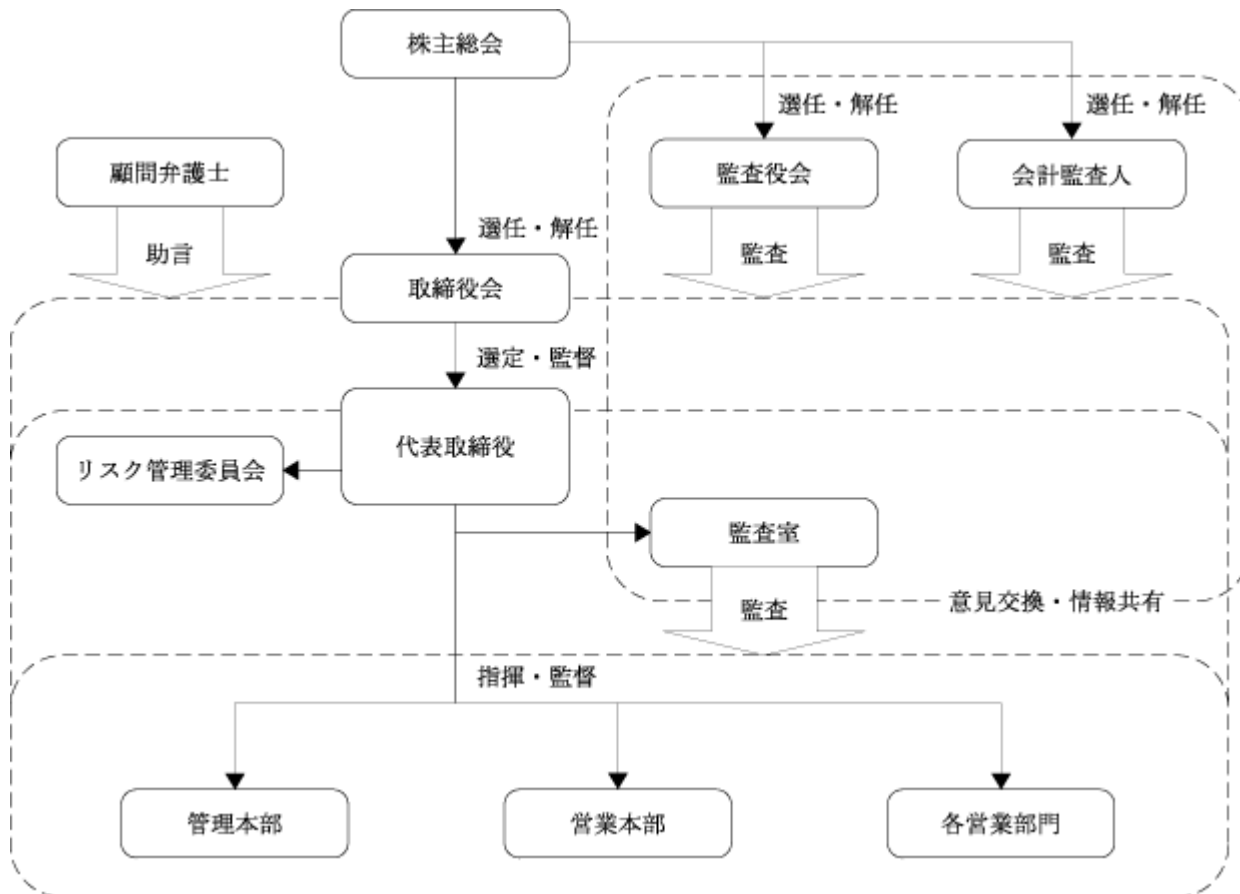
#### コーポレート・ガバナンスに関する基本的な考え方

当社のコーポレート・ガバナンスの基本的な考え方は、経営環境の変化に対して経営判断の迅速化を図るとともに、企業倫理の確立、法令遵守の徹底、経営効率を高めるための内部統制システムの強化を図ることです。経営の透明性においては、「堅実健全経営」のもとステークホルダーに対して、タイムリーな情報開示を進めることが重要課題と考えております。

#### 企業統治の体制

- ・ 経営上の重要決定機関である取締役会は、取締役会規程に基づき、原則として月1回取締役会を開催し、議案について審議、議決や報告を行うとともに、業務執行の監督、提言を行っております。取締役会において決定された方針に基づき、ブロック会などの会議の定期・臨時開催を通じて経営環境の変化に対して機動的な対応に努めております。
- ・ 会計に関しては、会計監査人である新日本有限責任監査法人と監査契約を締結し定期的な会計監査を受け適正な会計処理に努めるとともに、内部統制システム等の更なる充実のためのアドバイスを受けております。
- ・ また法務に関しては、法律事務所と顧問契約を締結し、法律問題について適時適法な対処に努めております。
- ・ 当社のリスク管理体制については、各部門の責任者と取締役との間の連絡を密にし、対応策を講じる体制をとっております。重要なものについては、取締役会にて集中的に審議、検討を行っております。
- ・ コンプライアンス体制については、法令はもとより社内規範の遵守や企業倫理の確立に向けて体制を含めた整備・運用を行っております。また市民社会の秩序や安全に脅威を与える反社会的勢力とは、一切の関係を持たないとの基本方針を徹底するとともに、警察等の外部機関との協力体制を維持強化しております。

なお、内部通報制度として「ほっとライン」を設け、法令違反のみならずコンプライアンスに関する疑義についても情報提供・相談できる体制を構築しております。



#### 内部監査及び監査役監査

- ・ 監査役制度を採用しており、監査役会は常勤監査役 2 名と非常勤監査役（社外監査役）2 名で構成しております。
- ・ 内部管理体制強化のための牽制組織として、社長直轄の監査室（人員 2 名）を設置しております。
- ・ 内部監査については、内部監査規程に基づき、諸規程、マニュアル等の遵守状況、事務処理の正確性を監査することにより、不正等の防止、経営の合理化、能率の促進に寄与しております。
- ・ 監査役監査については、取締役会等の会議に出席するほか、監査役会で立案した監査計画に基づく監査を実施し、取締役会及び取締役の意思決定・業務執行に関して独立した立場から経営に対する適切な監視を行っております。
- ・ 監査の効率性と有効性を高めるため、監査役、監査室及び会計監査人との間で連携を図り、相互に意見交換を行い、情報の共有に努めております。また監査室は、内部監査規程に基づき監査をした結果を監査役に報告するとともに、意見交換や情報の共有を図っております。



#### 社外取締役及び社外監査役

- ・当社は社外取締役の選任は行っていません。また社外監査役は2名であります。
- ・社外監査役及びその兼職先と当社との利害関係はありません。
- ・社外監査役は、取締役会等の経営会議に出席し、代表取締役をはじめとする取締役の業務執行について監督する機能を果たしております。
- ・当社の社外監査役の選任状況に関する考え方としては、専門的な知識を有し、豊富な経験と知見を基に発言を行い、経営の監督機能の客観性、中立性が充分確保される方としております。
- ・社外監査役は、監査役会を通じて内部監査及び会計監査の報告を受け、随時意見交換や情報の共有を図っております。また内部統制についても、内部統制担当部門（管理本部経営企画課）と連携し、内部統制システム等の更なる充実のためのアドバイスを行っております。

#### 役員報酬等

##### イ 役員区分ごとの報酬等の総額、報酬等の種類別の総額及び対象となる役員の員数

役員区分	報酬等の総額 (百万円)	報酬等の種類別の総額(百万円)		対象となる 役員の員数(人)
		基本報酬	賞与	
取締役 (社外取締役を除く。)	243	212	30	13
監査役 (社外監査役を除く。)	40	33	7	2
社外役員	12	11	1	2

##### ロ 役員の報酬等の額又はその算定方法の決定に関する方針の内容及び決定方法

当社は、株主総会で承認された役員報酬等の総額の範囲内で、取締役の報酬等は取締役会において、監査役の報酬等は監査役会において決定しております。

なお、平成18年6月21日開催の第55期定時株主総会の決議により、取締役の報酬限度額は年額500百万円以内、監査役の報酬限度額は年額70百万円以内となっております。

株式の保有状況

イ 保有目的が純投資目的以外の目的である投資株式

銘柄数 51銘柄

貸借対照表計上額の合計額 3,065百万円

ロ 保有目的が純投資目的以外の目的である投資株式の保有区分、銘柄、株式数、貸借対照表計上額及び保有目的

(前事業年度)

特定投資株式

銘柄	株式数 (株)	貸借対照表計上額 (百万円)	保有目的
S M C(株)	44,293	562	円滑な取引を行うため
(株)百十四銀行	1,111,150	404	円滑な取引を行うため
日本トムソン(株)	455,722	296	円滑な取引を行うため
(株)エステック	1,400	174	円滑な取引を行うため
(株)椿本チエイン	358,094	160	円滑な取引を行うため
(株)ダイフク	153,360	112	円滑な取引を行うため
(株)りそなホールディングス	94,715	111	円滑な取引を行うため
(株)鳥羽洋行	67,563	110	円滑な取引を行うため
(株)みずほフィナンシャルグループ	562,000	103	円滑な取引を行うため
シンフォニアテクノロジー(株)	461,388	100	円滑な取引を行うため
三ツ星ベルト(株)	231,000	99	円滑な取引を行うため
(株)マンダム	34,100	86	円滑な取引を行うため
富士電機ホールディングス(株)	329,729	84	円滑な取引を行うため
山洋電気(株)	187,626	74	円滑な取引を行うため
日本電産(株)	5,904	58	円滑な取引を行うため

( 当事業年度 )  
特定投資株式

銘柄	株式数 (株)	貸借対照表計上額 (百万円)	保有目的
S M C(株)	44,489	609	円滑な取引を行うため
(株)百十四銀行	1,111,150	347	円滑な取引を行うため
日本トムソン(株)	463,551	308	円滑な取引を行うため
(株)椿本チエイン	367,573	156	円滑な取引を行うため
(株)エステック	1,400	147	円滑な取引を行うため
山洋電気(株)	198,809	130	円滑な取引を行うため
シンフォニアテクノロジー(株)	479,833	120	円滑な取引を行うため
(株)鳥羽洋行	69,123	113	円滑な取引を行うため
三ツ星ベルト(株)	231,000	105	円滑な取引を行うため
(株)ダイフク	166,136	100	円滑な取引を行うため
富士電機ホールディングス(株)	332,764	87	円滑な取引を行うため
虹技(株)	320,000	80	円滑な取引を行うため
(株)みずほフィナンシャルグループ	562,000	77	円滑な取引を行うため
(株)マンダム	34,100	69	円滑な取引を行うため
(株)タカトリ	78,908	60	円滑な取引を行うため
(株)不二越	123,093	58	円滑な取引を行うため
大同メタル工業(株)	75,318	50	円滑な取引を行うため
ニッタ(株)	30,209	45	円滑な取引を行うため
日本電産(株)	5,904	42	円滑な取引を行うため
日本ギア工業(株)	123,000	42	円滑な取引を行うため
(株)りそなホールディングス	94,715	37	円滑な取引を行うため
(株)妙徳	140,000	33	円滑な取引を行うため
イハラサイエンス(株)	50,529	28	円滑な取引を行うため
レンゴー(株)	50,118	27	円滑な取引を行うため
N K S Jホールディングス(株)	50,000	27	円滑な取引を行うため
日本ピロブロック(株)	5,000	23	円滑な取引を行うため
パナソニック電工 S U N X(株)	39,020	17	円滑な取引を行うため
(株)鶴見製作所	25,757	16	円滑な取引を行うため
(株)キトー	200	15	円滑な取引を行うため
(株)三菱 U F J フィナンシャルグループ	39,680	15	円滑な取引を行うため

(注) 富士電機ホールディングス(株)は、平成23年4月1日付で富士電機(株)へ社名変更しております。

## 会計監査の状況

- ・ 業務を執行した公認会計士の氏名、所属する監査法人は、以下のとおりであります。

公認会計士の氏名等		所属する監査法人名	継続監査年数
指定有限責任社員 業務執行社員	小川 佳男	新日本有限責任監査法人	(注)
	堀 裕三		(注)

(注) 7年以内の指定有限責任社員 業務執行社員に係る記載は省略しております。

・ 監査業務に係る補助者の構成

公認会計士 3名 その他 7名

取締役の定数

当社の取締役は15名以内とする旨を定款に定めております。

取締役の選任の決議要件

当社は、株主総会における取締役の選任決議について、議決権を行使することができる株主の議決権の3分の1以上を有する株主が出席し、その議決権の過半数をもって行う旨及び累積投票によらない旨を定款に定めております。

剰余金の配当等の決定機関

当社は、剰余金の配当等会社法第459条第1項各号に定める事項については、取締役会の決議により定めることができる旨を定款に定めております。これは、剰余金の配当等を取締役会の権限とすることにより、株主への機動的な利益還元を行うことを目的とするものであります。

自己の株式の取得の決定機関

当社は、自己の株式の取得について、会社法第165条第2項の規定により、取締役会の決議によって市場取引等により自己の株式を取得することができる旨を定款に定めております。これは、経済情勢の変化に対応して財務政策等の経営諸政策を機動的に遂行することを目的とするものであります。

株主総会の特別決議要件

当社は、会社法第309条第2項に定める株主総会の特別決議要件について、議決権を行使することができる株主の議決権の3分の1以上を有する株主が出席し、その議決権の3分の2以上をもって行う旨を定款に定めております。これは、株主総会における定足数を緩和することにより、株主総会の円滑な運営を行うことを目的とするものであります。

取締役及び監査役の責任免除

当社は、会社法第426条第1項の規定により、取締役会の決議によって同法第423条第1項の取締役（取締役であった者を含む。）及び監査役（監査役であった者を含む。）の責任を法令の限度において免除することができる旨定款に定めております。これは、取締役及び監査役が職務の遂行にあたり期待される役割を十分発揮できるようにすることを目的とするものであります。

(2) 【監査報酬の内容等】

【監査公認会計士等に対する報酬の内容】

前事業年度		当事業年度	
監査証明業務に 基づく報酬(百万円)	非監査業務に 基づく報酬(百万円)	監査証明業務に 基づく報酬(百万円)	非監査業務に 基づく報酬(百万円)
24		24	0

【その他重要な報酬の内容】

該当事項はありません。

【監査公認会計士等の提出会社に対する非監査業務の内容】

前事業年度

該当事項はありません。

当事業年度

当社は、監査公認会計士等に対して、公認会計士法第2条第1項の業務以外の業務（非監査業務）として、国際財務報告基準（IFRS）導入に関する助言業務等を委託し、対価を支払っております。

【監査報酬の決定方針】

当社は、当社の事業規模や事業形態の観点から監査計画に基づき監査の手法・監査日数を想定し、監査公認会計士等と監査方針・監査日数を協議のうえ、監査報酬額を決定しております。

## 第5 【経理の状況】

### 1 財務諸表の作成方法について

当社の財務諸表は、「財務諸表等の用語、様式及び作成方法に関する規則」(昭和38年大蔵省令第59号、以下「財務諸表等規則」という。)に基づいて作成しております。

なお、前事業年度(平成21年4月1日から平成22年3月31日まで)は、改正前の財務諸表等規則に基づき、当事業年度(平成22年4月1日から平成23年3月31日まで)は、改正後の財務諸表等規則に基づいて作成しております。

### 2 監査証明について

当社は、金融商品取引法第193条の2第1項の規定に基づき、前事業年度(平成21年4月1日から平成22年3月31日まで)及び当事業年度(平成22年4月1日から平成23年3月31日まで)の財務諸表について、新日本有限責任監査法人により監査を受けております。

### 3 連結財務諸表について

「連結財務諸表の用語、様式及び作成方法に関する規則」(昭和51年大蔵省令第28号)第5条第2項により、当社では、子会社の資産、売上高、損益、利益剰余金及びキャッシュ・フローその他の項目からみて、当企業集団の財政状態、経営成績及びキャッシュ・フローの状況に関する合理的な判断を誤らせない程度に重要性が乏しいものとして、連結財務諸表は作成しておりません。

なお、資産基準、売上高基準、利益基準及び利益剰余金基準による割合は次のとおりであり、会社間項目消去後の数値により算出しております。

資産基準	0.4%
売上高基準	0.5%
利益基準	0.6%
利益剰余金基準	0.4%

### 4 財務諸表等の適正性を確保するための特段の取組みについて

当社は、財務諸表等の適正性を確保するため特段の取組みを行っております。具体的には、会計基準等の内容を適切に把握し、財務諸表を適正に作成できる体制を整備するため、公益財団法人財務会計基準機構へ加入し、監査法人等が主催する研修会へ参加しております。

1 【連結財務諸表等】

(1) 【連結財務諸表】

該当事項はありません。

(2) 【その他】

該当事項はありません。

2【財務諸表等】  
(1)【財務諸表】  
【貸借対照表】

(単位：百万円)

	前事業年度 (平成22年3月31日)	当事業年度 (平成23年3月31日)
<b>資産の部</b>		
流動資産		
現金及び預金	23,586	23,970
受取手形	6,788	9,051
売掛金	1 8,841	1 10,409
有価証券	99	-
商品	3,179	4,082
貯蔵品	9	8
前渡金	2	-
前払費用	38	37
繰延税金資産	209	331
未収入金	139	171
その他	18	12
貸倒引当金	12	17
流動資産合計	42,903	48,059
固定資産		
有形固定資産		
建物	4 6,321	4 6,226
減価償却累計額	3,177	3,250
建物(純額)	3,143	2,975
構築物	183	186
減価償却累計額	131	133
構築物(純額)	52	53
車両運搬具	23	23
減価償却累計額	19	20
車両運搬具(純額)	3	2
工具、器具及び備品	614	647
減価償却累計額	477	499
工具、器具及び備品(純額)	137	148
土地	4,580	4,580
リース資産	2,078	2,078
減価償却累計額	152	262
リース資産(純額)	1,925	1,815
建設仮勘定	-	14
有形固定資産合計	9,842	9,589
無形固定資産		
ソフトウェア	377	267
ソフトウェア仮勘定	16	-
電話加入権	37	37
その他	2	2
無形固定資産合計	433	306



(単位：百万円)

	前事業年度 (平成22年3月31日)	当事業年度 (平成23年3月31日)
<b>投資その他の資産</b>		
投資有価証券	2 4,137	2 4,101
関係会社株式	85	94
出資金	15	15
関係会社出資金	34	34
長期貸付金	1	24
従業員に対する長期貸付金	22	20
破産更生債権等	79	35
長期前払費用	12	8
敷金及び保証金	251	253
長期預金	3,400	2,400
その他	39	38
貸倒引当金	35	18
投資その他の資産合計	8,044	7,009
固定資産合計	18,320	16,905
資産合計	61,223	64,964
<b>負債の部</b>		
<b>流動負債</b>		
支払手形	669	831
買掛金	2 6,037	2 6,912
リース債務	85	88
未払金	1 166	1 229
未払費用	58	88
未払法人税等	563	1,255
未払消費税等	39	123
前受金	4	4
預り金	30	31
前受収益	2	2
賞与引当金	326	479
流動負債合計	7,986	10,047
<b>固定負債</b>		
リース債務	2,020	1,931
繰延税金負債	96	215
退職給付引当金	206	292
その他	416	427
固定負債合計	2,738	2,866
負債合計	10,724	12,914

(単位：百万円)

	前事業年度 (平成22年3月31日)	当事業年度 (平成23年3月31日)
純資産の部		
株主資本		
資本金	5,368	5,368
資本剰余金		
資本準備金	6,283	6,283
その他資本剰余金	1,000	1,000
資本剰余金合計	7,283	7,283
利益剰余金		
利益準備金	587	587
その他利益剰余金		
固定資産圧縮積立金	171	163
別途積立金	32,000	32,000
繰越利益剰余金	4,790	6,430
利益剰余金合計	37,548	39,180
自己株式	560	560
株主資本合計	49,639	51,271
評価・換算差額等		
その他有価証券評価差額金	859	778
繰延ヘッジ損益	0	0
評価・換算差額等合計	859	778
純資産合計	50,498	52,050
負債純資産合計	61,223	64,964

## 【損益計算書】

(単位：百万円)

	前事業年度 (自 平成21年 4月 1日 至 平成22年 3月31日)	当事業年度 (自 平成22年 4月 1日 至 平成23年 3月31日)
売上高	58,639	79,606
売上原価		
商品期首たな卸高	3,025	3,179
当期商品仕入高	50,355	69,056
合計	53,381	72,235
商品期末たな卸高	3,179	4,082
売上原価合計	50,201	68,152
売上総利益	8,437	11,453
販売費及び一般管理費	<sup>1</sup> 7,153	<sup>1</sup> 8,002
営業利益	1,283	3,451
営業外収益		
受取利息	81	47
有価証券利息	-	0
受取配当金	54	54
仕入割引	223	323
雑収入	44	40
営業外収益合計	403	467
営業外費用		
支払利息	84	81
売上割引	167	230
雑損失	4	6
営業外費用合計	256	319
経常利益	1,430	3,598
特別利益		
投資有価証券売却益	53	3
その他	1	-
特別利益合計	54	3
特別損失		
固定資産処分損	<sup>2</sup> 0	<sup>2</sup> 53
固定資産売却損	<sup>3</sup> 0	-
投資有価証券評価損	361	16
その他	1	1
特別損失合計	363	71
税引前当期純利益	1,122	3,531
法人税、住民税及び事業税	661	1,547
法人税等調整額	95	42
法人税等合計	565	1,504
当期純利益	556	2,026

## 【株主資本等変動計算書】

(単位：百万円)

	前事業年度 (自 平成21年 4月 1日 至 平成22年 3月31日)	当事業年度 (自 平成22年 4月 1日 至 平成23年 3月31日)
株主資本		
資本金		
前期末残高	5,368	5,368
当期変動額		
当期変動額合計	-	-
当期末残高	5,368	5,368
資本剰余金		
資本準備金		
前期末残高	6,283	6,283
当期変動額		
当期変動額合計	-	-
当期末残高	6,283	6,283
その他資本剰余金		
前期末残高	1,000	1,000
当期変動額		
当期変動額合計	-	-
当期末残高	1,000	1,000
資本剰余金合計		
前期末残高	7,283	7,283
当期変動額		
当期変動額合計	-	-
当期末残高	7,283	7,283
利益剰余金		
利益準備金		
前期末残高	587	587
当期変動額		
当期変動額合計	-	-
当期末残高	587	587
その他利益剰余金		
固定資産圧縮積立金		
前期末残高	171	171
当期変動額		
固定資産圧縮積立金の取崩	0	7
当期変動額合計	0	7
当期末残高	171	163
別途積立金		
前期末残高	31,000	32,000
当期変動額		
別途積立金の積立	1,000	-
当期変動額合計	1,000	-
当期末残高	32,000	32,000

(単位：百万円)

	前事業年度 (自 平成21年 4月 1日 至 平成22年 3月31日)	当事業年度 (自 平成22年 4月 1日 至 平成23年 3月31日)
<b>繰越利益剰余金</b>		
前期末残高	5,862	4,790
当期変動額		
固定資産圧縮積立金の取崩	0	7
別途積立金の積立	1,000	-
剰余金の配当	629	393
当期純利益	556	2,026
当期変動額合計	1,072	1,640
当期末残高	4,790	6,430
<b>利益剰余金合計</b>		
前期末残高	37,621	37,548
当期変動額		
固定資産圧縮積立金の取崩	-	-
別途積立金の積立	-	-
剰余金の配当	629	393
当期純利益	556	2,026
当期変動額合計	72	1,632
当期末残高	37,548	39,180
<b>自己株式</b>		
前期末残高	556	560
当期変動額		
自己株式の取得	4	0
当期変動額合計	4	0
当期末残高	560	560
<b>株主資本合計</b>		
前期末残高	49,716	49,639
当期変動額		
剰余金の配当	629	393
当期純利益	556	2,026
自己株式の取得	4	0
当期変動額合計	77	1,632
当期末残高	49,639	51,271

(単位：百万円)

	前事業年度 (自 平成21年 4月 1日 至 平成22年 3月31日)	当事業年度 (自 平成22年 4月 1日 至 平成23年 3月31日)
<b>評価・換算差額等</b>		
<b>その他有価証券評価差額金</b>		
前期末残高	86	859
当期変動額		
株主資本以外の項目の当期変動額（純額）	773	81
当期変動額合計	773	81
当期末残高	859	778
<b>繰延ヘッジ損益</b>		
前期末残高	0	0
当期変動額		
株主資本以外の項目の当期変動額（純額）	0	0
当期変動額合計	0	0
当期末残高	0	0
<b>評価・換算差額等合計</b>		
前期末残高	86	859
当期変動額		
株主資本以外の項目の当期変動額（純額）	772	81
当期変動額合計	772	81
当期末残高	859	778
<b>純資産合計</b>		
前期末残高	49,803	50,498
当期変動額		
剰余金の配当	629	393
当期純利益	556	2,026
自己株式の取得	4	0
株主資本以外の項目の当期変動額（純額）	772	81
当期変動額合計	695	1,551
当期末残高	50,498	52,050

## 【キャッシュ・フロー計算書】

(単位：百万円)

	前事業年度 (自 平成21年 4月 1日 至 平成22年 3月31日)	当事業年度 (自 平成22年 4月 1日 至 平成23年 3月31日)
<b>営業活動によるキャッシュ・フロー</b>		
税引前当期純利益	1,122	3,531
減価償却費	626	563
投資有価証券評価損益（は益）	361	16
投資有価証券売却損益（は益）	53	3
貸倒引当金の増減額（は減少）	16	11
賞与引当金の増減額（は減少）	89	153
退職給付引当金の増減額（は減少）	18	86
前払年金費用の増減額（は増加）	164	-
受取利息及び受取配当金	136	102
支払利息	84	81
有形固定資産売却損益（は益）	1	-
有形固定資産処分損益（は益）	0	45
売上債権の増減額（は増加）	761	3,774
たな卸資産の増減額（は増加）	150	902
その他の資産の増減額（は増加）	53	47
仕入債務の増減額（は減少）	2,213	1,002
未払消費税等の増減額（は減少）	39	83
その他の負債の増減額（は減少）	71	86
その他	0	0
小計	3,436	904
利息及び配当金の受取額	138	107
利息の支払額	84	81
法人税等の支払額	217	865
営業活動によるキャッシュ・フロー	3,272	63
<b>投資活動によるキャッシュ・フロー</b>		
定期預金の預入による支出	1,045	537
定期預金の払戻による収入	538	516
有形固定資産の取得による支出	2	244
有形固定資産の売却による収入	3	-
投資有価証券の取得による支出	44	53
投資有価証券の売却及び償還による収入	181	107
関係会社株式の取得による支出	-	9
貸付けによる支出	8	29
貸付金の回収による収入	4	8
その他の支出	20	8
その他の収入	22	26
投資活動によるキャッシュ・フロー	371	223

(単位：百万円)

	前事業年度 (自 平成21年 4月 1日 至 平成22年 3月31日)	当事業年度 (自 平成22年 4月 1日 至 平成23年 3月31日)
財務活動によるキャッシュ・フロー		
自己株式の取得による支出	4	0
リース債務の返済による支出	82	85
配当金の支払額	629	394
財務活動によるキャッシュ・フロー	716	479
現金及び現金同等物に係る換算差額	1	1
現金及び現金同等物の増減額（は減少）	2,186	638
現金及び現金同等物の期首残高	21,152	23,339
現金及び現金同等物の期末残高	23,339	22,700



【重要な会計方針】

項目	前事業年度 (自 平成21年 4月 1日 至 平成22年 3月31日)	当事業年度 (自 平成22年 4月 1日 至 平成23年 3月31日)
1 有価証券の評価基準及び評価方法	<p>(1) 満期保有目的の債券 .....償却原価法(定額法)</p> <p>(2) 子会社株式及び関連会社株式 .....移動平均法による原価法</p> <p>(3) その他有価証券 時価のあるもの .....決算日の市場価格等に基づく時価法(評価差額は全部純資産直入法により処理し、売却原価は移動平均法により算定) なお、組込デリバティブを区分して測定することができない複合金融商品は、複合金融商品全体を時価評価し、評価差額を当事業年度の損益に計上しております。</p> <p>時価のないもの .....移動平均法による原価法</p>	<p>(1) 満期保有目的の債券 同左</p> <p>(2) 子会社株式及び関連会社株式 同左</p> <p>(3) その他有価証券 時価のあるもの 同左</p> <p>時価のないもの 同左</p>
2 たな卸資産の評価基準及び評価方法	<p>(1) 商品 .....移動平均法による原価法 (貸借対照表価額は収益性の低下に基づく簿価切下げの方法により算定)、一部商品については個別法による原価法</p> <p>(2) 貯蔵品.....最終仕入原価法</p>	<p>(1) 商品 同左</p> <p>(2) 貯蔵品 同左</p>

項目	前事業年度 (自 平成21年 4月 1日 至 平成22年 3月31日)	当事業年度 (自 平成22年 4月 1日 至 平成23年 3月31日)
3 固定資産の減価償却の方法	<p>(1) 有形固定資産(リース資産を除く。) .....定率法によっております。 ただし、平成10年 4月 1日以降取得した建物(建物附属設備は除く。)については、定額法によっております。 なお、耐用年数及び残存価額については、法人税法に規定する方法と同一の基準によっております。</p> <p>(2) 無形固定資産 .....自社利用のソフトウェアについては、社内における利用可能期間(5年)に基づく定額法、それ以外の無形固定資産については、定額法によっており、耐用年数については、法人税法に規定する方法と同一の基準によっております。</p> <p>(3) 長期前払費用 .....定額法によっております。 なお、償却期間については、法人税法に規定する方法と同一の基準によっております。</p> <p>(4) リース資産 所有権移転外ファイナンス・リース取引に係るリース資産 .....リース期間を耐用年数とし、残存価額を零とする定額法によっております。なお、所有権移転外ファイナンス・リース取引のうち、リース取引開始日が平成20年 3月 31日以前のリース取引については、通常の賃貸借取引に係る方法に準じた会計処理によっております。</p>	<p>(1) 有形固定資産(リース資産を除く。) 同左</p> <p>(2) 無形固定資産 同左</p> <p>(3) 長期前払費用 同左</p> <p>(4) リース資産 同左</p>

項目	前事業年度 (自 平成21年 4月 1日 至 平成22年 3月31日)	当事業年度 (自 平成22年 4月 1日 至 平成23年 3月31日)
4 引当金の計上基準	<p>(1) 貸倒引当金 売上債権、貸付金等の貸倒損失に備えるため、一般債権については貸倒実績率により、貸倒懸念債権等特定の債権については個別に回収可能性を検討し、回収不能見込額を計上しております。</p> <p>(2) 賞与引当金 従業員に対して支給する賞与の支出に備えるため、支給見込額に基づき計上しております。</p> <p>(3) 退職給付引当金 従業員の退職給付に備えるため、当事業年度末における退職給付債務及び年金資産の見込額に基づき、当事業年度末において発生していると認められる額を計上しております。 数理計算上の差異については、その発生時の従業員の平均残存勤務期間以内の一定の年数(5年)による按分額を翌事業年度より費用処理することとしております。 (会計方針の変更) 当事業年度より、「「退職給付に係る会計基準」の一部改正(その3)」(企業会計基準第19号 平成20年7月31日)を適用しております。 これによる損益に与える影響はありません。</p>	<p>(1) 貸倒引当金 同左</p> <p>(2) 賞与引当金 同左</p> <p>(3) 退職給付引当金 従業員の退職給付に備えるため、当事業年度末における退職給付債務及び年金資産の見込額に基づき、当事業年度末において発生していると認められる額を計上しております。 数理計算上の差異については、その発生時の従業員の平均残存勤務期間以内の一定の年数(5年)による按分額を翌事業年度より費用処理することとしております。</p>
5 キャッシュ・フロー計算書における資金の範囲	<p>キャッシュ・フロー計算書における資金(現金及び現金同等物)は、手許現金、随時引き出し可能な預金及び容易に換金可能であり、かつ、価値の変動について僅少なりリスクしか負わない取得日から3ヶ月以内に償還期限の到来する短期投資からなっております。</p>	<p>同左</p>
6 その他財務諸表作成のための基本となる重要な事項	<p>消費税等の会計処理 税抜き方式を採用しております。</p>	<p>消費税等の会計処理 同左</p>

【会計方針の変更】

前事業年度 (自 平成21年 4月 1日 至 平成22年 3月31日)	当事業年度 (自 平成22年 4月 1日 至 平成23年 3月31日)
	<p>(資産除去債務に関する会計基準の適用) 当事業年度より、「資産除去債務に関する会計基準」 (企業会計基準第18号 平成20年 3月31日)及び「資産 除去債務に関する会計基準の適用指針」(企業会計基 準適用指針第21号 平成20年 3月31日)を適用しており ます。 これによる損益に与える影響はありません。</p>

【注記事項】

(貸借対照表関係)

前事業年度 (平成22年3月31日)	当事業年度 (平成23年3月31日)								
<p>1 関係会社に係る注記 区分掲記されたもの以外で、各科目に含まれておりま ず関係会社に対するものは次のとおりでありま す。</p> <table style="width: 100%; border-collapse: collapse;"> <tr> <td style="width: 60%;">売掛金</td> <td style="text-align: right;">9百万円</td> </tr> <tr> <td>未払金</td> <td style="text-align: right;">2百万円</td> </tr> </table> <p>2 資産のうち投資有価証券576百万円は営業取引(商 品仕入代金等853百万円)の担保に供しておりま す。</p> <p>3 受取手形裏書譲渡高 4,870百万円</p> <p>4 過年度に取得した資産のうち、国庫補助金による圧 縮記帳額は、建物9百万円であり、貸借対照表計上 額は、この圧縮記帳額を控除しております。</p>	売掛金	9百万円	未払金	2百万円	<p>1 関係会社に係る注記 区分掲記されたもの以外で、各科目に含まれておりま ず関係会社に対するものは次のとおりでありま す。</p> <table style="width: 100%; border-collapse: collapse;"> <tr> <td style="width: 60%;">売掛金</td> <td style="text-align: right;">92百万円</td> </tr> <tr> <td>未払金</td> <td style="text-align: right;">2百万円</td> </tr> </table> <p>2 資産のうち投資有価証券615百万円は営業取引(商 品仕入代金等907百万円)の担保に供しておりま す。</p> <p>3 受取手形裏書譲渡高 5,624百万円</p> <p>4 同左</p>	売掛金	92百万円	未払金	2百万円
売掛金	9百万円								
未払金	2百万円								
売掛金	92百万円								
未払金	2百万円								

(損益計算書関係)

前事業年度 (自 平成21年 4月 1日 至 平成22年 3月31日)	当事業年度 (自 平成22年 4月 1日 至 平成23年 3月31日)																																																
<p>1 販売費に属する費用のおおよその割合は73%であり、一般管理費に属する費用のおおよその割合は27%であります。主要な費目及び金額は次のとおりであります。</p> <table style="width: 100%; border-collapse: collapse;"> <tr> <td style="width: 80%;">荷造運搬費</td> <td style="text-align: right;">250百万円</td> </tr> <tr> <td>従業員給与</td> <td style="text-align: right;">3,092百万円</td> </tr> <tr> <td>賞与引当金繰入額</td> <td style="text-align: right;">326百万円</td> </tr> <tr> <td>退職給付費用</td> <td style="text-align: right;">487百万円</td> </tr> <tr> <td>福利厚生費</td> <td style="text-align: right;">459百万円</td> </tr> <tr> <td>減価償却費</td> <td style="text-align: right;">626百万円</td> </tr> <tr> <td>賃借料</td> <td style="text-align: right;">493百万円</td> </tr> <tr> <td>貸倒引当金繰入額</td> <td style="text-align: right;">16百万円</td> </tr> </table> <p>2 固定資産処分損の内容は次のとおりであります。</p> <table style="width: 100%; border-collapse: collapse;"> <tr> <td style="width: 80%;">建物</td> <td style="text-align: right;">0百万円</td> </tr> <tr> <td>工具、器具及び備品</td> <td style="text-align: right;">0百万円</td> </tr> <tr> <td style="border-top: 1px solid black;">計</td> <td style="text-align: right; border-top: 1px solid black;">0百万円</td> </tr> </table> <p>3 固定資産売却損の内容は次のとおりであります。</p> <table style="width: 100%; border-collapse: collapse;"> <tr> <td style="width: 80%;">工具、器具及び備品</td> <td style="text-align: right;">0百万円</td> </tr> </table>	荷造運搬費	250百万円	従業員給与	3,092百万円	賞与引当金繰入額	326百万円	退職給付費用	487百万円	福利厚生費	459百万円	減価償却費	626百万円	賃借料	493百万円	貸倒引当金繰入額	16百万円	建物	0百万円	工具、器具及び備品	0百万円	計	0百万円	工具、器具及び備品	0百万円	<p>1 販売費に属する費用のおおよその割合は72%であり、一般管理費に属する費用のおおよその割合は28%であります。主要な費目及び金額は次のとおりであります。</p> <table style="width: 100%; border-collapse: collapse;"> <tr> <td style="width: 80%;">荷造運搬費</td> <td style="text-align: right;">310百万円</td> </tr> <tr> <td>従業員給与</td> <td style="text-align: right;">3,529百万円</td> </tr> <tr> <td>賞与引当金繰入額</td> <td style="text-align: right;">479百万円</td> </tr> <tr> <td>退職給付費用</td> <td style="text-align: right;">406百万円</td> </tr> <tr> <td>福利厚生費</td> <td style="text-align: right;">548百万円</td> </tr> <tr> <td>減価償却費</td> <td style="text-align: right;">563百万円</td> </tr> <tr> <td>賃借料</td> <td style="text-align: right;">487百万円</td> </tr> <tr> <td>貸倒引当金繰入額</td> <td style="text-align: right;">18百万円</td> </tr> </table> <p>2 固定資産処分損の内容は次のとおりであります。</p> <table style="width: 100%; border-collapse: collapse;"> <tr> <td style="width: 80%;">建物</td> <td style="text-align: right;">51百万円</td> </tr> <tr> <td>構築物</td> <td style="text-align: right;">0百万円</td> </tr> <tr> <td>工具、器具及び備品</td> <td style="text-align: right;">1百万円</td> </tr> <tr> <td style="border-top: 1px solid black;">計</td> <td style="text-align: right; border-top: 1px solid black;">53百万円</td> </tr> </table>	荷造運搬費	310百万円	従業員給与	3,529百万円	賞与引当金繰入額	479百万円	退職給付費用	406百万円	福利厚生費	548百万円	減価償却費	563百万円	賃借料	487百万円	貸倒引当金繰入額	18百万円	建物	51百万円	構築物	0百万円	工具、器具及び備品	1百万円	計	53百万円
荷造運搬費	250百万円																																																
従業員給与	3,092百万円																																																
賞与引当金繰入額	326百万円																																																
退職給付費用	487百万円																																																
福利厚生費	459百万円																																																
減価償却費	626百万円																																																
賃借料	493百万円																																																
貸倒引当金繰入額	16百万円																																																
建物	0百万円																																																
工具、器具及び備品	0百万円																																																
計	0百万円																																																
工具、器具及び備品	0百万円																																																
荷造運搬費	310百万円																																																
従業員給与	3,529百万円																																																
賞与引当金繰入額	479百万円																																																
退職給付費用	406百万円																																																
福利厚生費	548百万円																																																
減価償却費	563百万円																																																
賃借料	487百万円																																																
貸倒引当金繰入額	18百万円																																																
建物	51百万円																																																
構築物	0百万円																																																
工具、器具及び備品	1百万円																																																
計	53百万円																																																

(株主資本等変動計算書関係)

前事業年度(自平成21年4月1日至平成22年3月31日)

1 発行済株式の種類及び総数並びに自己株式の種類及び株式数に関する事項

	前事業年度末株式数 (株)	当事業年度増加 株式数(株)	当事業年度減少 株式数(株)	当事業年度末株式数 (株)
発行済株式				
普通株式	15,943,000			15,943,000
合計	15,943,000			15,943,000
自己株式				
普通株式(注)	204,070	1,600		205,670
合計	204,070	1,600		205,670

(注) 普通株式の自己株式の株式数の増加1,600株は、単元未満株式の買取りによる増加であります。

2 新株予約権等に関する事項

該当事項はありません。

3 配当に関する事項

(1) 配当金支払額

決議	株式の種類	配当金の総額 (百万円)	1株当たり配当額 (円)	基準日	効力発生日
平成21年6月23日 定時株主総会	普通株式	629	40.00	平成21年3月31日	平成21年6月24日

(2) 基準日が当事業年度に属する配当のうち、配当の効力発生日が翌事業年度となるもの

決議	株式の種類	配当の原資	配当金の総額 (百万円)	1株当たり 配当額(円)	基準日	効力発生日
平成22年6月18日 定時株主総会	普通株式	利益剰余金	393	25.00	平成22年3月31日	平成22年6月21日

当事業年度（自 平成22年 4月 1日 至 平成23年 3月31日）

1 発行済株式の種類及び総数並びに自己株式の種類及び株式数に関する事項

	前事業年度末株式数 (株)	当事業年度増加 株式数(株)	当事業年度減少 株式数(株)	当事業年度末株式数 (株)
発行済株式				
普通株式	15,943,000			15,943,000
合計	15,943,000			15,943,000
自己株式				
普通株式(注)	205,670	70		205,740
合計	205,670	70		205,740

(注) 普通株式の自己株式の株式数の増加70株は、単元未満株式の買取りによる増加であります。

2 新株予約権等に関する事項

該当事項はありません。

3 配当に関する事項

(1) 配当金支払額

決議	株式の種類	配当金の総額 (百万円)	1株当たり配当額 (円)	基準日	効力発生日
平成22年6月18日 定時株主総会	普通株式	393	25.00	平成22年3月31日	平成22年6月21日

(2) 基準日が当事業年度に属する配当のうち、配当の効力発生日が翌事業年度となるもの

決議	株式の種類	配当の原資	配当金の総額 (百万円)	1株当たり 配当額(円)	基準日	効力発生日
平成23年6月24日 定時株主総会	普通株式	利益剰余金	550	35.00	平成23年3月31日	平成23年6月27日

(キャッシュ・フロー計算書関係)

前事業年度 (自 平成21年 4月 1日 至 平成22年 3月31日)		当事業年度 (自 平成22年 4月 1日 至 平成23年 3月31日)	
現金及び現金同等物の期末残高と貸借対照表に掲記 されている科目の金額との関係		現金及び現金同等物の期末残高と貸借対照表に掲記 されている科目の金額との関係	
現金及び預金勘定	23,586百万円	現金及び預金勘定	23,970百万円
預入期間3ヶ月超の定期預金	247百万円	預入期間3ヶ月超の定期預金	1,269百万円
現金及び現金同等物	23,339百万円	現金及び現金同等物	22,700百万円



(リース取引関係)

前事業年度 (自 平成21年 4月 1日 至 平成22年 3月31日)	当事業年度 (自 平成22年 4月 1日 至 平成23年 3月31日)																																																																		
<p>所有権移転外ファイナンス・リース取引 リース資産の内容 ・有形固定資産 主として中部物流センターの建物であります。 リース資産の減価償却の方法 重要な会計方針「3. 固定資産の減価償却の方法」 の記載のとおりであります。</p> <p>なお、所有権移転外ファイナンス・リース取引のうち、 リース取引開始日が、平成20年3月31日以前のリース取 引については、通常の賃貸借取引に係る方法に準じた会 計処理によっており、その内容は以下のとおりでありま す。</p> <p>リース物件の取得価額相当額、減価償却累計額相当 額、減損損失累計額相当額及び期末残高相当額</p> <table style="width: 100%; border-collapse: collapse;"> <thead> <tr> <th style="width: 60%;"></th> <th style="text-align: center; border-bottom: 1px solid black;">工具、器具 及び備品</th> <th style="text-align: center; border-bottom: 1px solid black;">百万円</th> </tr> </thead> <tbody> <tr> <td>取得価額 相当額</td> <td style="text-align: center;">30</td> <td></td> </tr> <tr> <td>減価償却 累計額相当額</td> <td style="text-align: center;">16</td> <td></td> </tr> <tr> <td>減損損失 累計額相当額</td> <td style="text-align: center;">—</td> <td></td> </tr> <tr> <td>期末残高 相当額</td> <td style="text-align: center; border-top: 1px solid black;">14</td> <td></td> </tr> </tbody> </table> <p>なお、取得価額相当額は、固定資産の期末残高等に占 める未経過リース料期末残高の割合が低いため、 支払利子込み法により算定しております。 未経過リース料期末残高相当額及びリース資産減損 勘定期末残高</p> <table style="width: 100%; border-collapse: collapse;"> <thead> <tr> <th style="width: 60%;"></th> <th style="text-align: center;">百万円</th> </tr> </thead> <tbody> <tr> <td>未経過リース料期末残高相当額</td> <td></td> </tr> <tr> <td>1年以内</td> <td style="text-align: center;">6百万円</td> </tr> <tr> <td>1年超</td> <td style="text-align: center;">8百万円</td> </tr> <tr> <td>計</td> <td style="text-align: center; border-top: 1px solid black;">14百万円</td> </tr> </tbody> </table> <p>リース資産減損勘定期末残高 百万円</p> <p>なお、未経過リース料期末残高相当額は、固定資産の 期末残高等に占める未経過リース料期末残高の割 合が低いため、支払利子込み法により算定してお ります。</p> <p>支払リース料、リース資産減損勘定の取崩額、減価償 却費相当額及び減損損失</p> <table style="width: 100%; border-collapse: collapse;"> <tbody> <tr> <td style="width: 60%;">支払リース料</td> <td style="text-align: center;">10百万円</td> </tr> <tr> <td>リース資産減損勘定の取崩額</td> <td style="text-align: center;">百万円</td> </tr> <tr> <td>減価償却費相当額</td> <td style="text-align: center;">10百万円</td> </tr> <tr> <td>減損損失</td> <td style="text-align: center;">百万円</td> </tr> </tbody> </table> <p>減価償却費相当額の算定方法 リース期間を耐用年数とし、残存価額を零とする定額 法によっております。</p>		工具、器具 及び備品	百万円	取得価額 相当額	30		減価償却 累計額相当額	16		減損損失 累計額相当額	—		期末残高 相当額	14			百万円	未経過リース料期末残高相当額		1年以内	6百万円	1年超	8百万円	計	14百万円	支払リース料	10百万円	リース資産減損勘定の取崩額	百万円	減価償却費相当額	10百万円	減損損失	百万円	<p>所有権移転外ファイナンス・リース取引 リース資産の内容 ・有形固定資産</p> <p style="text-align: right;">同左</p> <p>リース資産の減価償却の方法</p> <p style="text-align: right;">同左</p> <p style="text-align: right;">同左</p> <p>リース物件の取得価額相当額、減価償却累計額相当 額、減損損失累計額相当額及び期末残高相当額</p> <table style="width: 100%; border-collapse: collapse;"> <thead> <tr> <th style="width: 60%;"></th> <th style="text-align: center; border-bottom: 1px solid black;">工具、器具 及び備品</th> <th style="text-align: center; border-bottom: 1px solid black;">百万円</th> </tr> </thead> <tbody> <tr> <td>取得価額 相当額</td> <td style="text-align: center;">30</td> <td></td> </tr> <tr> <td>減価償却 累計額相当額</td> <td style="text-align: center;">22</td> <td></td> </tr> <tr> <td>減損損失 累計額相当額</td> <td style="text-align: center;">—</td> <td></td> </tr> <tr> <td>期末残高 相当額</td> <td style="text-align: center; border-top: 1px solid black;">8</td> <td></td> </tr> </tbody> </table> <p style="text-align: right;">同左</p> <p>未経過リース料期末残高相当額及びリース資産減損 勘定期末残高</p> <table style="width: 100%; border-collapse: collapse;"> <thead> <tr> <th style="width: 60%;"></th> <th style="text-align: center;">百万円</th> </tr> </thead> <tbody> <tr> <td>未経過リース料期末残高相当額</td> <td></td> </tr> <tr> <td>1年以内</td> <td style="text-align: center;">5百万円</td> </tr> <tr> <td>1年超</td> <td style="text-align: center;">3百万円</td> </tr> <tr> <td>計</td> <td style="text-align: center; border-top: 1px solid black;">8百万円</td> </tr> </tbody> </table> <p>リース資産減損勘定期末残高 百万円</p> <p style="text-align: right;">同左</p> <p>支払リース料、リース資産減損勘定の取崩額、減価償 却費相当額及び減損損失</p> <table style="width: 100%; border-collapse: collapse;"> <tbody> <tr> <td style="width: 60%;">支払リース料</td> <td style="text-align: center;">6百万円</td> </tr> <tr> <td>リース資産減損勘定の取崩額</td> <td style="text-align: center;">百万円</td> </tr> <tr> <td>減価償却費相当額</td> <td style="text-align: center;">6百万円</td> </tr> <tr> <td>減損損失</td> <td style="text-align: center;">百万円</td> </tr> </tbody> </table> <p>減価償却費相当額の算定方法 同左</p>		工具、器具 及び備品	百万円	取得価額 相当額	30		減価償却 累計額相当額	22		減損損失 累計額相当額	—		期末残高 相当額	8			百万円	未経過リース料期末残高相当額		1年以内	5百万円	1年超	3百万円	計	8百万円	支払リース料	6百万円	リース資産減損勘定の取崩額	百万円	減価償却費相当額	6百万円	減損損失	百万円
	工具、器具 及び備品	百万円																																																																	
取得価額 相当額	30																																																																		
減価償却 累計額相当額	16																																																																		
減損損失 累計額相当額	—																																																																		
期末残高 相当額	14																																																																		
	百万円																																																																		
未経過リース料期末残高相当額																																																																			
1年以内	6百万円																																																																		
1年超	8百万円																																																																		
計	14百万円																																																																		
支払リース料	10百万円																																																																		
リース資産減損勘定の取崩額	百万円																																																																		
減価償却費相当額	10百万円																																																																		
減損損失	百万円																																																																		
	工具、器具 及び備品	百万円																																																																	
取得価額 相当額	30																																																																		
減価償却 累計額相当額	22																																																																		
減損損失 累計額相当額	—																																																																		
期末残高 相当額	8																																																																		
	百万円																																																																		
未経過リース料期末残高相当額																																																																			
1年以内	5百万円																																																																		
1年超	3百万円																																																																		
計	8百万円																																																																		
支払リース料	6百万円																																																																		
リース資産減損勘定の取崩額	百万円																																																																		
減価償却費相当額	6百万円																																																																		
減損損失	百万円																																																																		

(金融商品関係)

前事業年度(自平成21年4月1日至平成22年3月31日)

1 金融商品の状況に関する事項

(1) 金融商品に対する取組方針

当社は、主に動力伝導機器、産業機器、制御機器等の機械設備及び機械器具関連商品の販売事業を行うための設備投資に関して、一部ファイナンス・リース取引を行っております。将来の事業活動に備えた資金は安全性の高い金融資産で運用し、運転資金は全て自己資金により充当しております。また、デリバティブは後述するリスクを回避するために利用しており、投機的な取引は行わない方針であります。

(2) 金融商品の内容及びそのリスク

営業債権である受取手形及び売掛金は、顧客の信用リスクの発生懸念は存在しております。有価証券及び投資有価証券は、主に満期保有目的の債券及び取引先企業との業務に関連する株式であり、市場価額の変動リスクが存在しております。

営業債務である支払手形及び買掛金は、1年以内の支払期日のものであります。ファイナンス・リース取引に係るリース債務の償還日は、決算日後、最長で18年8か月後であります。

デリバティブ取引は、外貨建輸出入取引に係る外貨建金銭債権債務の為替の変動リスクに対するヘッジ取引を目的とした為替予約取引であり、相場の変動による市場リスクと相手先の契約不履行による信用リスクを有しております。このうち、市場リスクについては、ヘッジ対象である取引の価格変動により基本的に相殺されております。ヘッジの有効性の評価方法については、契約の内容によりヘッジに高い有効性が認められるため、ヘッジの有効性の判定を省略しております。

(3) 金融商品に係るリスク管理体制

信用リスク(取引先の契約不履行等に係るリスク)の管理

当社は、営業管理規程、与信管理規程及び売掛金管理規程に従い、営業債権について、各営業部門が取引先の信用状況を継続的に把握するなど、財務状況の悪化等による回収懸念の早期発見や軽減を図っております。

満期保有目的の債券は、有価証券管理規程に従い、格付の高い債券のみを対象としているため、信用リスクは僅少であります。

デリバティブ取引の利用にあたっては、信用度の高い金融機関と取引を行っており、信用リスクはほとんどないものと認識しております。

市場リスク(為替等の変動リスク)の管理

当社における商品の輸出入取引は基本的に円建で行っておりますが、ごくまれに外貨建取引が行われることがあります。当社は、外貨建営業債権債務について、通貨別月別に把握された為替の変動リスクに対して、原則として先物為替予約を利用してヘッジしております。なお、為替相場の状況により、予定取引により確実に発生すると見込まれる範囲で先物為替予約を行っております。

有価証券及び投資有価証券については、定期的に時価や発行体(取引先企業)の財務状況等を把握し、満期保有目的の債券以外のものについては、取引先企業との関係を勘案して保有状況を継続的に見直しております。

デリバティブ取引については、個々の取引ごとに管理本部長稟議決裁を経て経理部が実行し、社長に報告しております。

資金調達に係る流動性リスク（支払期日に支払いを実行できなくなるリスク）の管理

当社は、経理部が適時に資金繰計画を作成・更新することにより、流動性リスクを管理しております。

(4) 金融商品の時価等に関する事項についての補足説明

金融商品の時価には、市場価額に基づく価額のほか、市場価額がない場合には合理的に算定された価額が含まれております。また、注記事項「デリバティブ取引関係」におけるデリバティブ取引に関する契約額等については、その金額自体がデリバティブ取引に係る市場リスクを示すものではありません。

2 金融商品の時価等に関する事項

平成22年3月31日における貸借対照表計上額、時価及びこれらの差額については、次のとおりであります。なお、時価を把握することが極めて困難と認められるものは、次表に含めておりません（（注）2を参照ください）。

	貸借対照表計上額 (百万円)	時価(百万円)	差額(百万円)
(1) 現金及び預金	23,586	23,586	
(2) 受取手形及び売掛金	15,630		
貸倒引当金( 1)	12		
	15,617	15,617	
(3) 有価証券及び投資有価証券			
満期保有目的の債券	799	683	116
その他有価証券	3,390	3,390	
(4) 長期預金	3,400	3,362	37
資産計	46,795	46,641	153
(1) 支払手形及び買掛金	6,707	6,707	
(2) リース債務	2,105	2,097	7
負債計	8,812	8,805	7
デリバティブ取引( 2)	0	0	

( 1 ) 受取手形及び売掛金に係る貸倒引当金を控除しております。

( 2 ) デリバティブ取引は、債権・債務を差し引きして表示しております。

(注) 1 金融商品の時価の算定方法並びに有価証券及びデリバティブ取引に関する事項

資 産

(1) 現金及び預金、(2) 受取手形及び売掛金

これらは短期間で決済されるため、時価は帳簿価額にほぼ等しいことから、当該帳簿価額によっております。

(3) 有価証券及び投資有価証券

これらの時価について、株式は取引所の価格によっており、債券は取引金融機関から提示された価格によっております。

また、保有目的ごとの有価証券に関する注記事項については、「有価証券関係」注記を参照ください。

(4) 長期預金

長期預金の時価については、満期までの期間に基づく区分ごとに、新規に預金を行った場合に想定される預金金利で割り引いた現在価値によっております。

負債

(1) 支払手形及び買掛金

これらは短期間で決済されるため、時価は帳簿価額にほぼ等しいことから、当該帳簿価額によっております。

(2) リース債務

リース債務の時価については、元利金の合計額を同様のリース取引を行った場合に想定される利率で割り引いた現在価値により算定しております。

デリバティブ取引

「デリバティブ取引関係」注記を参照ください。

2 時価を把握することが極めて困難と認められる金融商品

区分	貸借対照表計上額（百万円）
非上場株式	47
関係会社株式	85

上記については、市場価格がなく、時価を把握することが極めて困難と認められるため、「(3) 有価証券及び投資有価証券」には含めておりません。

3 金銭債権及び満期のある有価証券の決算日後の償還予定額

	1年以内 (百万円)	1年超5年以内 (百万円)	5年超10年以内 (百万円)	10年超 (百万円)
預金	23,548			
受取手形及び売掛金	15,630			
有価証券及び投資有価証券				
満期保有目的の債券 (国債・地方債等)	100			
満期保有目的の債券(社債)				700
長期預金		2,000		1,400
合計	39,278	2,000		2,100

4 社債、長期借入金、リース債務及びその他の有利子負債の決算日後の返済予定額

	1年以内 (百万円)	1年超 2年以内 (百万円)	2年超 3年以内 (百万円)	3年超 4年以内 (百万円)	4年超 5年以内 (百万円)	5年超 (百万円)
リース債務	85	88	88	90	89	1,663

(追加情報)

当事業年度より、「金融商品に関する会計基準」（企業会計基準第10号 平成20年3月10日）及び「金融商品の時価等の開示に関する適用指針」（企業会計基準適用指針第19号 平成20年3月10日）を適用しております。

当事業年度（自 平成22年4月1日 至 平成23年3月31日）

## 1 金融商品の状況に関する事項

### (1) 金融商品に対する取組方針

当社は、主に動力伝導機器、産業機器、制御機器等の機械設備及び機械器具関連商品の販売事業を行うための設備投資に関して、一部ファイナンス・リース取引を行っております。将来の事業活動に備えた資金は安全性の高い金融資産で運用し、運転資金は全て自己資金により充当しております。また、デリバティブは後述するリスクを回避するために利用しており、投機的な取引は行わない方針であります。

### (2) 金融商品の内容及びそのリスク

営業債権である受取手形及び売掛金は、顧客の信用リスクの発生懸念は存在しております。投資有価証券は、主に満期保有目的の債券及び取引先企業との業務に関連する株式であり、市場価額の変動リスクが存在しております。

営業債務である支払手形及び買掛金は、1年以内の支払期日のものであります。ファイナンス・リース取引に係るリース債務の償還日は、決算日後、最長で17年8か月後であります。

デリバティブ取引は、外貨建輸出入取引に係る外貨建金銭債権債務の為替の変動リスクに対するヘッジ取引を目的とした為替予約取引であり、相場の変動による市場リスクと相手先の契約不履行による信用リスクを有しております。このうち、市場リスクについては、ヘッジ対象である取引の価格変動により基本的に相殺されております。ヘッジの有効性の評価方法については、契約の内容によりヘッジに高い有効性が認められるため、ヘッジの有効性の判定を省略しております。

### (3) 金融商品に係るリスク管理体制

#### 信用リスク（取引先の契約不履行等に係るリスク）の管理

当社は、営業管理規程、与信管理規程及び売掛金管理規程に従い、営業債権について、各営業部門が取引先の信用状況を継続的に把握するなど、財務状況の悪化等による回収懸念の早期発見や軽減を図っております。

満期保有目的の債券は、有価証券管理規程に従い、格付の高い債券のみを対象としているため、信用リスクは僅少であります。

デリバティブ取引の利用にあたっては、信用度の高い金融機関と取引を行っており、信用リスクはほとんどないものと認識しております。

#### 市場リスク（為替等の変動リスク）の管理

当社における商品の輸出入取引は基本的に円建で行っておりますが、ごくまれに外貨建取引が行われることがあります。当社は、外貨建営業債権債務について、通貨別月別に把握された為替の変動リスクに対して、原則として先物為替予約を利用してヘッジしております。なお、為替相場の状況により、予定取引により確実に発生すると見込まれる範囲で先物為替予約を行っております。

投資有価証券については、定期的に時価や発行体（取引先企業）の財務状況等を把握し、満期保有目的の債券以外のものについては、取引先企業との関係を勘案して保有状況を継続的に見直しております。

デリバティブ取引については、個々の取引ごとに管理本部長稟議決裁を経て経理部が実行し、社長に報告しております。

資金調達に係る流動性リスク（支払期日に支払いを実行できなくなるリスク）の管理

当社は、経理部が適時に資金繰計画を作成・更新することにより、流動性リスクを管理しております。

(4) 金融商品の時価等に関する事項についての補足説明

金融商品の時価には、市場価額に基づく価額のほか、市場価額がない場合には合理的に算定された価額が含まれております。

2 金融商品の時価等に関する事項

平成23年3月31日における貸借対照表計上額、時価及びこれらの差額については、次のとおりであります。なお、時価を把握することが極めて困難と認められるものは、次表に含めておりません（（注）2を参照ください）。

	貸借対照表計上額 (百万円)	時価(百万円)	差額(百万円)
(1) 現金及び預金	23,970	23,970	
(2) 受取手形及び売掛金	19,460		
貸倒引当金( 1)	17		
	19,443	19,443	
(3) 投資有価証券			
満期保有目的の債券	700	523	176
その他有価証券	3,354	3,354	
(4) 長期預金	2,400	2,300	99
資産計	49,867	49,591	276
(1) 支払手形及び買掛金	7,743	7,743	
(2) リース債務	2,020	2,029	9
負債計	9,764	9,773	9
デリバティブ取引( 2)	0	0	

( 1 ) 受取手形及び売掛金に係る貸倒引当金を控除しております。

( 2 ) デリバティブ取引は、債権・債務を差し引きして表示しております。

(注) 1 金融商品の時価の算定方法並びに有価証券及びデリバティブ取引に関する事項  
資 産

(1) 現金及び預金、(2) 受取手形及び売掛金

これらは短期間で決済されるため、時価は帳簿価額にほぼ等しいことから、当該帳簿価額によっております。

(3) 投資有価証券

これらの時価について、株式は取引所の価格によっており、債券は取引金融機関から提示された価格によっております。

また、保有目的ごとの有価証券に関する注記事項については、「有価証券関係」注記を参照ください。

(4) 長期預金

長期預金の時価については、満期までの期間に基づく区分ごとに、新規に預金を行った場合に想定される預金金利で割り引いた現在価値によっております。

負債

(1) 支払手形及び買掛金

これらは短期間で決済されるため、時価は帳簿価額にほぼ等しいことから、当該帳簿価額によっております。

(2) リース債務

リース債務の時価については、元利金の合計額を同様のリース取引を行った場合に想定される利率で割り引いた現在価値により算定しております。

デリバティブ取引

取引先金融機関等から提示された価格等に基づき算定しております。

2 時価を把握することが極めて困難と認められる金融商品

区分	貸借対照表計上額（百万円）
非上場株式	47
関係会社株式	94

上記については、市場価格がなく、時価を把握することが極めて困難と認められるため、「(3) 投資有価証券」には含めておりません。

3 金銭債権及び満期のある有価証券の決算日後の償還予定額

	1年以内 (百万円)	1年超5年以内 (百万円)	5年超10年以内 (百万円)	10年超 (百万円)
預金	23,925			
受取手形及び売掛金	19,460			
投資有価証券				
満期保有目的の債券（社債）				700
長期預金		1,000		1,400
合計	43,386	1,000		2,100

4 社債、長期借入金、リース債務及びその他の有利子負債の決算日後の返済予定額

	1年以内 (百万円)	1年超 2年以内 (百万円)	2年超 3年以内 (百万円)	3年超 4年以内 (百万円)	4年超 5年以内 (百万円)	5年超 (百万円)
リース債務	88	88	90	89	93	1,569

(有価証券関係)

前事業年度(自 平成21年4月1日 至 平成22年3月31日)

1 満期保有目的の債券

	種類	貸借対照表計上額 (百万円)	時価 (百万円)	差額 (百万円)
時価が貸借対照表計上額 を超えるもの	(1) 国債・地方債等	99	100	0
	(2) 社債			
	小計	99	100	0
時価が貸借対照表計上額 を超えないもの	(1) 国債・地方債等			
	(2) 社債	700	583	116
	小計	700	583	116
合計		799	683	116

2 子会社株式及び関連会社株式

子会社株式及び関連会社株式（貸借対照表計上額 子会社株式80百万円、関連会社株式5百万円）は、市場価格がなく、時価を把握することが極めて困難と認められることから、記載しておりません。

3 その他有価証券

	種類	貸借対照表計上額 (百万円)	取得原価 (百万円)	差額 (百万円)
貸借対照表計上額が取得 原価を超えるもの	(1) 株式	2,500	1,296	1,204
	(2) 債券			
	(3) その他	331	280	50
	小計	2,832	1,577	1,255
貸借対照表計上額が取得 原価を超えないもの	(1) 株式	516	577	60
	(2) 債券			
	(3) その他	41	43	2
	小計	558	621	63
合計		3,390	2,198	1,192

(注) 非上場株式（貸借対照表計上額 47百万円）については、市場価格がなく、時価を把握することが極めて困難と認められることから、上表の「その他有価証券」には含めておりません。



#### 4 当事業年度中に売却したその他有価証券

種類	売却額（百万円）	売却益の合計額（百万円）	売却損の合計額（百万円）
(1) 株式	7	0	
(2) 債券			
(3) その他	173	53	
合計	181	53	

#### 5 減損処理を行った有価証券

当事業年度において、その他有価証券で時価のある株式について361百万円減損処理を行っております。

なお、減損処理にあたっては、期末における時価が取得原価に比べ30%以上下落した場合には、「著しく下落」と判断し、全て減損処理を行うこととしております。

当事業年度(自 平成22年 4月 1日 至 平成23年 3月31日)

1 満期保有目的の債券

	種類	貸借対照表計上額 (百万円)	時価 (百万円)	差額 (百万円)
時価が貸借対照表計上額 を超えるもの	(1) 国債・地方債等			
	(2) 社債			
	小計			
時価が貸借対照表計上額 を超えないもの	(1) 国債・地方債等			
	(2) 社債	700	523	176
	小計	700	523	176
合計		700	523	176

2 子会社株式及び関連会社株式

子会社株式及び関連会社株式（貸借対照表計上額 子会社株式89百万円、関連会社株式 5百万円）は、市場価格がなく、時価を把握することが極めて困難と認められることから、記載しておりません。

3 その他有価証券

	種類	貸借対照表計上額 (百万円)	取得原価 (百万円)	差額 (百万円)
貸借対照表計上額が取得 原価を超えるもの	(1) 株式	2,460	1,214	1,245
	(2) 債券			
	(3) その他	298	257	40
	小計	2,759	1,472	1,286
貸借対照表計上額が取得 原価を超えないもの	(1) 株式	557	692	134
	(2) 債券			
	(3) その他	37	40	2
	小計	595	732	136
合計		3,354	2,204	1,149

(注) 非上場株式（貸借対照表計上額 47百万円）については、市場価格がなく、時価を把握することが極めて困難と認められることから、上表の「その他有価証券」には含めておりません。

#### 4 当事業年度中に売却したその他有価証券

種類	売却額（百万円）	売却益の合計額（百万円）	売却損の合計額（百万円）
(1) 株式	7	3	
(2) 債券			
(3) その他			
合計	7	3	

#### 5 減損処理を行った有価証券

当事業年度において、その他有価証券で時価のある株式について16百万円減損処理を行っております。

なお、減損処理にあたっては、期末における時価が取得原価に比べ30%以上下落した場合には、「著しく下落」と判断し、全て減損処理を行うこととしております。

(デリバティブ取引関係)

前事業年度(自 平成21年 4月 1日 至 平成22年 3月31日)

ヘッジ会計が適用されているデリバティブ取引

通貨関連

ヘッジ会計の方法	取引の種類	主なヘッジ対象	前事業年度 (平成22年 3月31日)		
			契約額等 (百万円)	契約額等のうち 1年超 (百万円)	時価 (百万円)
原則的処理方法	為替予約取引				
	買建				
	ユーロ	買掛金	9		9
合計			9		9

(注) 時価の算定方法

取引先金融機関等から提示された価格等に基づき算定しております。

当事業年度(自 平成22年 4月 1日 至 平成23年 3月31日)

重要性が乏しいため記載を省略しております。

[次へ](#)

(退職給付関係)

前事業年度 (自 平成21年 4月 1日 至 平成22年 3月31日)	当事業年度 (自 平成22年 4月 1日 至 平成23年 3月31日)																																																																						
<p>1 採用している退職給付制度の概要</p> <p>当社は、確定給付型の制度として、規約型確定給付企業年金制度、退職一時金制度及び総合設立型厚生年金基金制度を設けております。また、従業員の退職等に際して割増退職金を支払う場合があります。</p> <p>なお、退職一時金制度については、早期優遇退職者(勤続15年以上かつ満50歳以上)を受給対象者としております。</p> <p>当社は、平成21年 4月 1日より適格退職年金制度から、確定給付企業年金法に基づく規約型確定給付企業年金制度に移行しております。</p> <p>2 退職給付債務等の内容</p> <p style="text-align: center;">退職給付債務に関する事項 (平成22年 3月31日現在)</p> <table style="width: 100%; border-collapse: collapse;"> <tr> <td style="width: 60%;">退職給付債務</td> <td style="text-align: right;">2,653百万円</td> </tr> <tr> <td>年金資産</td> <td style="text-align: right;">2,098百万円</td> </tr> <tr> <td style="border-top: 1px solid black;">未積立退職給付債務</td> <td style="text-align: right; border-top: 1px solid black;">555百万円</td> </tr> <tr> <td>未認識数理計算上の差異</td> <td style="text-align: right;">349百万円</td> </tr> <tr> <td style="border-top: 1px solid black;">退職給付引当金</td> <td style="text-align: right; border-top: 1px solid black;">206百万円</td> </tr> </table> <p style="text-align: center;">退職給付費用に関する事項</p> <table style="width: 100%; border-collapse: collapse;"> <tr> <td style="width: 60%;">勤務費用</td> <td style="text-align: right;">332百万円</td> </tr> <tr> <td>利息費用</td> <td style="text-align: right;">52百万円</td> </tr> <tr> <td>期待運用収益</td> <td style="text-align: right;">34百万円</td> </tr> <tr> <td>数理計算上の差異の費用処理額</td> <td style="text-align: right;">136百万円</td> </tr> <tr> <td style="border-top: 1px solid black;">退職給付費用</td> <td style="text-align: right; border-top: 1px solid black;">487百万円</td> </tr> </table> <p style="text-align: center;">退職給付債務等の計算の基礎に関する事項</p> <table style="width: 100%; border-collapse: collapse;"> <tr> <td style="width: 40%;">退職給付見込額の 期間配分方法</td> <td style="width: 20%;"></td> <td style="width: 40%; text-align: center;">期間定額基準</td> </tr> <tr> <td>割引率</td> <td style="text-align: center;">2.0%</td> <td></td> </tr> <tr> <td>期待運用収益率</td> <td style="text-align: center;">2.0%</td> <td></td> </tr> <tr> <td>数理計算上の差異の処理年数</td> <td style="text-align: center;">5年</td> <td></td> </tr> <tr> <td colspan="3">(発生時の従業員の平均残存勤務期間以内の一定の年数による按分額を、翌事業年度より費用処理することとしております。)</td> </tr> </table>	退職給付債務	2,653百万円	年金資産	2,098百万円	未積立退職給付債務	555百万円	未認識数理計算上の差異	349百万円	退職給付引当金	206百万円	勤務費用	332百万円	利息費用	52百万円	期待運用収益	34百万円	数理計算上の差異の費用処理額	136百万円	退職給付費用	487百万円	退職給付見込額の 期間配分方法		期間定額基準	割引率	2.0%		期待運用収益率	2.0%		数理計算上の差異の処理年数	5年		(発生時の従業員の平均残存勤務期間以内の一定の年数による按分額を、翌事業年度より費用処理することとしております。)			<p>1 採用している退職給付制度の概要</p> <p>当社は、確定給付型の制度として、規約型確定給付企業年金制度、退職一時金制度及び総合設立型厚生年金基金制度を設けております。また、従業員の退職等に際して割増退職金を支払う場合があります。</p> <p>なお、退職一時金制度については、早期優遇退職者(勤続15年以上かつ満50歳以上)を受給対象者としております。</p> <p>2 退職給付債務等の内容</p> <p style="text-align: center;">退職給付債務に関する事項 (平成23年 3月31日現在)</p> <table style="width: 100%; border-collapse: collapse;"> <tr> <td style="width: 60%;">退職給付債務</td> <td style="text-align: right;">2,789百万円</td> </tr> <tr> <td>年金資産</td> <td style="text-align: right;">2,005百万円</td> </tr> <tr> <td style="border-top: 1px solid black;">未積立退職給付債務</td> <td style="text-align: right; border-top: 1px solid black;">784百万円</td> </tr> <tr> <td>未認識数理計算上の差異</td> <td style="text-align: right;">491百万円</td> </tr> <tr> <td style="border-top: 1px solid black;">退職給付引当金</td> <td style="text-align: right; border-top: 1px solid black;">292百万円</td> </tr> </table> <p style="text-align: center;">退職給付費用に関する事項</p> <table style="width: 100%; border-collapse: collapse;"> <tr> <td style="width: 60%;">勤務費用</td> <td style="text-align: right;">338百万円</td> </tr> <tr> <td>利息費用</td> <td style="text-align: right;">53百万円</td> </tr> <tr> <td>期待運用収益</td> <td style="text-align: right;">41百万円</td> </tr> <tr> <td>数理計算上の差異の費用処理額</td> <td style="text-align: right;">57百万円</td> </tr> <tr> <td style="border-top: 1px solid black;">退職給付費用</td> <td style="text-align: right; border-top: 1px solid black;">406百万円</td> </tr> </table> <p style="text-align: center;">退職給付債務等の計算の基礎に関する事項</p> <table style="width: 100%; border-collapse: collapse;"> <tr> <td style="width: 40%;">退職給付見込額の 期間配分方法</td> <td style="width: 20%;"></td> <td style="width: 40%; text-align: center;">期間定額基準</td> </tr> <tr> <td>割引率</td> <td style="text-align: center;">2.0%</td> <td></td> </tr> <tr> <td>期待運用収益率</td> <td style="text-align: center;">2.0%</td> <td></td> </tr> <tr> <td>数理計算上の差異の処理年数</td> <td style="text-align: center;">5年</td> <td></td> </tr> <tr> <td colspan="3">(発生時の従業員の平均残存勤務期間以内の一定の年数による按分額を、翌事業年度より費用処理することとしております。)</td> </tr> </table>	退職給付債務	2,789百万円	年金資産	2,005百万円	未積立退職給付債務	784百万円	未認識数理計算上の差異	491百万円	退職給付引当金	292百万円	勤務費用	338百万円	利息費用	53百万円	期待運用収益	41百万円	数理計算上の差異の費用処理額	57百万円	退職給付費用	406百万円	退職給付見込額の 期間配分方法		期間定額基準	割引率	2.0%		期待運用収益率	2.0%		数理計算上の差異の処理年数	5年		(発生時の従業員の平均残存勤務期間以内の一定の年数による按分額を、翌事業年度より費用処理することとしております。)		
退職給付債務	2,653百万円																																																																						
年金資産	2,098百万円																																																																						
未積立退職給付債務	555百万円																																																																						
未認識数理計算上の差異	349百万円																																																																						
退職給付引当金	206百万円																																																																						
勤務費用	332百万円																																																																						
利息費用	52百万円																																																																						
期待運用収益	34百万円																																																																						
数理計算上の差異の費用処理額	136百万円																																																																						
退職給付費用	487百万円																																																																						
退職給付見込額の 期間配分方法		期間定額基準																																																																					
割引率	2.0%																																																																						
期待運用収益率	2.0%																																																																						
数理計算上の差異の処理年数	5年																																																																						
(発生時の従業員の平均残存勤務期間以内の一定の年数による按分額を、翌事業年度より費用処理することとしております。)																																																																							
退職給付債務	2,789百万円																																																																						
年金資産	2,005百万円																																																																						
未積立退職給付債務	784百万円																																																																						
未認識数理計算上の差異	491百万円																																																																						
退職給付引当金	292百万円																																																																						
勤務費用	338百万円																																																																						
利息費用	53百万円																																																																						
期待運用収益	41百万円																																																																						
数理計算上の差異の費用処理額	57百万円																																																																						
退職給付費用	406百万円																																																																						
退職給付見込額の 期間配分方法		期間定額基準																																																																					
割引率	2.0%																																																																						
期待運用収益率	2.0%																																																																						
数理計算上の差異の処理年数	5年																																																																						
(発生時の従業員の平均残存勤務期間以内の一定の年数による按分額を、翌事業年度より費用処理することとしております。)																																																																							

前事業年度 (自 平成21年 4月 1日 至 平成22年 3月31日)	当事業年度 (自 平成22年 4月 1日 至 平成23年 3月31日)												
<p>(2) 総合設立型厚生年金基金 要拠出額を退職給付費用として処理している複数 事業主制度に関する事項 制度全体の積立状況に関する事項 (平成21年 3月31日現在)</p> <table style="width: 100%; border-collapse: collapse;"> <tr> <td style="width: 60%;">年金資産の額</td> <td style="text-align: right;">20,426百万円</td> </tr> <tr> <td>年金財政計算上の給付 債務の額</td> <td style="text-align: right;">31,069百万円</td> </tr> <tr> <td>差引額</td> <td style="text-align: right;">10,643百万円</td> </tr> </table> <p>制度全体に占める当社の掛金拠出割合 13.8%</p> <p>補足説明</p> <ul style="list-style-type: none"> <li>・上記 の差引額の要因は、年金財政計算上の 過去勤務債務残高 3,364百万円 別途積立金 百万円 であります。</li> <li>・本制度における過去勤務債務の償却方法は償 却期間 8年 6か月(平成20年 4月から)の定率 方式償却であります。</li> </ul>	年金資産の額	20,426百万円	年金財政計算上の給付 債務の額	31,069百万円	差引額	10,643百万円	<p>(2) 総合設立型厚生年金基金 要拠出額を退職給付費用として処理している複数 事業主制度に関する事項 制度全体の積立状況に関する事項 (平成22年 3月31日現在)</p> <table style="width: 100%; border-collapse: collapse;"> <tr> <td style="width: 60%;">年金資産の額</td> <td style="text-align: right;">22,971百万円</td> </tr> <tr> <td>年金財政計算上の給付 債務の額</td> <td style="text-align: right;">28,128百万円</td> </tr> <tr> <td>差引額</td> <td style="text-align: right;">5,157百万円</td> </tr> </table> <p>制度全体に占める当社の掛金拠出割合 13.7%</p> <p>補足説明</p> <ul style="list-style-type: none"> <li>・上記 の差引額の要因は、年金財政計算上の 過去勤務債務残高 2,763百万円 別途積立金 百万円 であります。</li> <li>・本制度における過去勤務債務の償却方法は償 却期間 6年 6か月(平成22年 4月から)の元利 均等方式償却であります。</li> </ul>	年金資産の額	22,971百万円	年金財政計算上の給付 債務の額	28,128百万円	差引額	5,157百万円
年金資産の額	20,426百万円												
年金財政計算上の給付 債務の額	31,069百万円												
差引額	10,643百万円												
年金資産の額	22,971百万円												
年金財政計算上の給付 債務の額	28,128百万円												
差引額	5,157百万円												

(ストック・オプション等関係)

前事業年度(自 平成21年 4月 1日 至 平成22年 3月31日)

該当事項はありません。

当事業年度(自 平成22年 4月 1日 至 平成23年 3月31日)

該当事項はありません。

(税効果会計関係)

前事業年度 (平成22年3月31日)	当事業年度 (平成23年3月31日)																																																								
<p>1 繰延税金資産及び繰延税金負債の発生の主な原因別の内訳</p> <p>繰延税金資産</p> <table style="width: 100%; border-collapse: collapse;"> <tr><td>未払事業税</td><td style="text-align: right;">46百万円</td></tr> <tr><td>未払事業所税</td><td style="text-align: right;">6百万円</td></tr> <tr><td>未払社会保険料</td><td style="text-align: right;">17百万円</td></tr> <tr><td>賞与引当金</td><td style="text-align: right;">132百万円</td></tr> <tr><td>退職給付引当金</td><td style="text-align: right;">83百万円</td></tr> <tr><td>投資有価証券評価損</td><td style="text-align: right;">351百万円</td></tr> <tr><td>その他</td><td style="text-align: right;">88百万円</td></tr> <tr><td><b>繰延税金資産小計</b></td><td style="text-align: right;"><b>727百万円</b></td></tr> <tr><td>評価性引当額</td><td style="text-align: right;">164百万円</td></tr> <tr><td><b>繰延税金資産合計</b></td><td style="text-align: right;"><b>562百万円</b></td></tr> </table> <p>繰延税金負債</p> <table style="width: 100%; border-collapse: collapse;"> <tr><td>有価証券評価差額</td><td style="text-align: right;">332百万円</td></tr> <tr><td>固定資産圧縮積立金</td><td style="text-align: right;">116百万円</td></tr> <tr><td><b>繰延税金負債合計</b></td><td style="text-align: right;"><b>449百万円</b></td></tr> <tr><td><b>繰延税金資産(負債)の純額</b></td><td style="text-align: right;"><b>113百万円</b></td></tr> </table>	未払事業税	46百万円	未払事業所税	6百万円	未払社会保険料	17百万円	賞与引当金	132百万円	退職給付引当金	83百万円	投資有価証券評価損	351百万円	その他	88百万円	<b>繰延税金資産小計</b>	<b>727百万円</b>	評価性引当額	164百万円	<b>繰延税金資産合計</b>	<b>562百万円</b>	有価証券評価差額	332百万円	固定資産圧縮積立金	116百万円	<b>繰延税金負債合計</b>	<b>449百万円</b>	<b>繰延税金資産(負債)の純額</b>	<b>113百万円</b>	<p>1 繰延税金資産及び繰延税金負債の発生の主な原因別の内訳</p> <p>繰延税金資産</p> <table style="width: 100%; border-collapse: collapse;"> <tr><td>未払事業税</td><td style="text-align: right;">97百万円</td></tr> <tr><td>未払事業所税</td><td style="text-align: right;">6百万円</td></tr> <tr><td>未払社会保険料</td><td style="text-align: right;">27百万円</td></tr> <tr><td>賞与引当金</td><td style="text-align: right;">194百万円</td></tr> <tr><td>退職給付引当金</td><td style="text-align: right;">118百万円</td></tr> <tr><td>投資有価証券評価損</td><td style="text-align: right;">229百万円</td></tr> <tr><td>その他</td><td style="text-align: right;">78百万円</td></tr> <tr><td><b>繰延税金資産小計</b></td><td style="text-align: right;"><b>753百万円</b></td></tr> <tr><td>評価性引当額</td><td style="text-align: right;">153百万円</td></tr> <tr><td><b>繰延税金資産合計</b></td><td style="text-align: right;"><b>599百万円</b></td></tr> </table> <p>繰延税金負債</p> <table style="width: 100%; border-collapse: collapse;"> <tr><td>有価証券評価差額</td><td style="text-align: right;">371百万円</td></tr> <tr><td>固定資産圧縮積立金</td><td style="text-align: right;">111百万円</td></tr> <tr><td><b>繰延税金負債合計</b></td><td style="text-align: right;"><b>483百万円</b></td></tr> <tr><td><b>繰延税金資産(負債)の純額</b></td><td style="text-align: right;"><b>116百万円</b></td></tr> </table>	未払事業税	97百万円	未払事業所税	6百万円	未払社会保険料	27百万円	賞与引当金	194百万円	退職給付引当金	118百万円	投資有価証券評価損	229百万円	その他	78百万円	<b>繰延税金資産小計</b>	<b>753百万円</b>	評価性引当額	153百万円	<b>繰延税金資産合計</b>	<b>599百万円</b>	有価証券評価差額	371百万円	固定資産圧縮積立金	111百万円	<b>繰延税金負債合計</b>	<b>483百万円</b>	<b>繰延税金資産(負債)の純額</b>	<b>116百万円</b>
未払事業税	46百万円																																																								
未払事業所税	6百万円																																																								
未払社会保険料	17百万円																																																								
賞与引当金	132百万円																																																								
退職給付引当金	83百万円																																																								
投資有価証券評価損	351百万円																																																								
その他	88百万円																																																								
<b>繰延税金資産小計</b>	<b>727百万円</b>																																																								
評価性引当額	164百万円																																																								
<b>繰延税金資産合計</b>	<b>562百万円</b>																																																								
有価証券評価差額	332百万円																																																								
固定資産圧縮積立金	116百万円																																																								
<b>繰延税金負債合計</b>	<b>449百万円</b>																																																								
<b>繰延税金資産(負債)の純額</b>	<b>113百万円</b>																																																								
未払事業税	97百万円																																																								
未払事業所税	6百万円																																																								
未払社会保険料	27百万円																																																								
賞与引当金	194百万円																																																								
退職給付引当金	118百万円																																																								
投資有価証券評価損	229百万円																																																								
その他	78百万円																																																								
<b>繰延税金資産小計</b>	<b>753百万円</b>																																																								
評価性引当額	153百万円																																																								
<b>繰延税金資産合計</b>	<b>599百万円</b>																																																								
有価証券評価差額	371百万円																																																								
固定資産圧縮積立金	111百万円																																																								
<b>繰延税金負債合計</b>	<b>483百万円</b>																																																								
<b>繰延税金資産(負債)の純額</b>	<b>116百万円</b>																																																								
<p>2 法定実効税率と税効果会計適用後の法人税等の負担率との差異の原因となった主な項目別の内訳</p> <table style="width: 100%; border-collapse: collapse;"> <tr><td>法定実効税率(調整)</td><td style="text-align: right;">40.6%</td></tr> <tr><td>交際費等永久に損金に算入されない項目</td><td style="text-align: right;">2.2%</td></tr> <tr><td>受取配当金等永久に益金に算入されない項目</td><td style="text-align: right;">1.0%</td></tr> <tr><td>住民税均等割等</td><td style="text-align: right;">4.6%</td></tr> <tr><td>評価性引当額</td><td style="text-align: right;">2.9%</td></tr> <tr><td>その他</td><td style="text-align: right;">1.0%</td></tr> <tr><td><b>税効果会計適用後の法人税等の負担率</b></td><td style="text-align: right;"><b>50.4%</b></td></tr> </table>	法定実効税率(調整)	40.6%	交際費等永久に損金に算入されない項目	2.2%	受取配当金等永久に益金に算入されない項目	1.0%	住民税均等割等	4.6%	評価性引当額	2.9%	その他	1.0%	<b>税効果会計適用後の法人税等の負担率</b>	<b>50.4%</b>	<p>2 法定実効税率と税効果会計適用後の法人税等の負担率との差異の原因となった主な項目別の内訳</p> <table style="width: 100%; border-collapse: collapse;"> <tr><td>法定実効税率(調整)</td><td style="text-align: right;">40.6%</td></tr> <tr><td>交際費等永久に損金に算入されない項目</td><td style="text-align: right;">1.1%</td></tr> <tr><td>受取配当金等永久に益金に算入されない項目</td><td style="text-align: right;">0.3%</td></tr> <tr><td>住民税均等割等</td><td style="text-align: right;">1.4%</td></tr> <tr><td>評価性引当額</td><td style="text-align: right;">0.1%</td></tr> <tr><td>その他</td><td style="text-align: right;">0.1%</td></tr> <tr><td><b>税効果会計適用後の法人税等の負担率</b></td><td style="text-align: right;"><b>42.6%</b></td></tr> </table>	法定実効税率(調整)	40.6%	交際費等永久に損金に算入されない項目	1.1%	受取配当金等永久に益金に算入されない項目	0.3%	住民税均等割等	1.4%	評価性引当額	0.1%	その他	0.1%	<b>税効果会計適用後の法人税等の負担率</b>	<b>42.6%</b>																												
法定実効税率(調整)	40.6%																																																								
交際費等永久に損金に算入されない項目	2.2%																																																								
受取配当金等永久に益金に算入されない項目	1.0%																																																								
住民税均等割等	4.6%																																																								
評価性引当額	2.9%																																																								
その他	1.0%																																																								
<b>税効果会計適用後の法人税等の負担率</b>	<b>50.4%</b>																																																								
法定実効税率(調整)	40.6%																																																								
交際費等永久に損金に算入されない項目	1.1%																																																								
受取配当金等永久に益金に算入されない項目	0.3%																																																								
住民税均等割等	1.4%																																																								
評価性引当額	0.1%																																																								
その他	0.1%																																																								
<b>税効果会計適用後の法人税等の負担率</b>	<b>42.6%</b>																																																								

(持分法損益等)

前事業年度(自 平成21年4月1日 至 平成22年3月31日)

該当事項はありません。

当事業年度(自 平成22年4月1日 至 平成23年3月31日)

該当事項はありません。

(資産除去債務関係)

当事業年度末(平成23年3月31日)

該当事項はありません。

(セグメント情報等)

【セグメント情報】

当社の事業は、動力伝導機器、産業機器、制御機器等の機械設備及び機械器具関連商品の販売の単一事業であります。従いまして、開示対象となるセグメントがないため記載を省略しております。

【関連情報】

当事業年度(自 平成22年4月1日 至 平成23年3月31日)

1 製品及びサービスごとの情報

(単位：百万円)

区分	動力伝導機器	産業機器	制御機器	合計
外部顧客への売上高	36,393	15,645	27,568	79,606

2 地域ごとの情報

(1) 売上高

本邦の外部顧客への売上高が損益計算書の売上高の90%を超えるため、記載を省略しております。

(2) 有形固定資産

本邦以外に所在している有形固定資産がないため、記載を省略しております。

3 主要な顧客ごとの情報

外部顧客への売上高のうち、損益計算書の売上高の10%以上を占める相手先がないため、記載を省略しております。

【報告セグメントごとの固定資産の減損損失に関する情報】

当事業年度(自 平成22年4月1日 至 平成23年3月31日)

該当事項はありません。

【報告セグメントごとののれんの償却額及び未償却残高に関する情報】

当事業年度(自 平成22年4月1日 至 平成23年3月31日)

該当事項はありません。

【報告セグメントごとの負ののれん発生益に関する情報】

当事業年度(自 平成22年4月1日 至 平成23年3月31日)

該当事項はありません。

(追加情報)

当事業年度より、「セグメント情報等の開示に関する会計基準」(企業会計基準第17号 平成21年3月27日)及び「セグメント情報等の開示に関する会計基準の適用指針」(企業会計基準適用指針第20号 平成20年3月21日)を適用しております。



【関連当事者情報】

前事業年度(自 平成21年4月1日 至 平成22年3月31日)

該当事項はありません。

当事業年度(自 平成22年4月1日 至 平成23年3月31日)

該当事項はありません。

(企業結合等関係)

前事業年度(自 平成21年4月1日 至 平成22年3月31日)

該当事項はありません。

当事業年度(自 平成22年4月1日 至 平成23年3月31日)

該当事項はありません。

(1株当たり情報)

前事業年度 (自 平成21年 4月 1日 至 平成22年 3月31日)		当事業年度 (自 平成22年 4月 1日 至 平成23年 3月31日)	
1株当たり純資産額	3,208.85円	1株当たり純資産額	3,307.44円
1株当たり当期純利益金額	35.37円	1株当たり当期純利益金額	128.75円

- (注) 1 潜在株式調整後1株当たり当期純利益金額については、潜在株式がないため、記載しておりません。  
2 1株当たり純資産額の算定上の基礎は、次のとおりであります。

項目	前事業年度 (自 平成21年 4月 1日 至 平成22年 3月31日)	当事業年度 (自 平成22年 4月 1日 至 平成23年 3月31日)
貸借対照表の純資産の部の合計額(百万円)	50,498	52,050
普通株式に係る純資産額(百万円)	50,498	52,050
差額の主な内訳(百万円)		
普通株式の発行済株式数(千株)	15,943	15,943
普通株式の自己株式数(千株)	205	205
1株当たり純資産額の算定に用いられた普通株式の数(千株)	15,737	15,737

- 3 1株当たり当期純利益金額の算定上の基礎は、次のとおりであります。

項目	前事業年度 (自 平成21年 4月 1日 至 平成22年 3月31日)	当事業年度 (自 平成22年 4月 1日 至 平成23年 3月31日)
当期純利益(百万円)	556	2,026
普通株主に帰属しない金額(百万円)		
普通株式に係る当期純利益(百万円)	556	2,026
普通株式の期中平均株式数(千株)	15,738	15,737

(重要な後発事象)

該当事項はありません。

【附属明細表】

【有価証券明細表】

【株式】

銘 柄		株式数(株)	貸借対照表計上額 (百万円)	
投資有価証券	その他有価証券	S M C(株)	44,489	609
		(株)百十四銀行	1,111,150	347
		日本トムソン(株)	463,551	308
		(株)椿本チエイン	367,573	156
		(株)エステック	1,400	147
		山洋電気(株)	198,809	130
		シンフォニアテクノロジー(株)	479,833	120
		(株)鳥羽洋行	69,123	113
		三ツ星ベルト(株)	231,000	105
		(株)ダイフク	166,136	100
		富士電機ホールディングス(株)	332,764	87
		虹技(株)	320,000	80
		(株)みずほフィナンシャルグループ	562,000	77
		(株)マンダム	34,100	69
		(株)タカトリ	78,908	60
		(株)不二越	123,093	58
その他(35銘柄)	980,337	492		
計		5,564,271	3,065	

(注) 富士電機ホールディングス(株)は、平成23年4月1日付で富士電機(株)へ社名変更しております。

【債券】

銘 柄		券面総額(百万円)	貸借対照表計上額 (百万円)
投資有価証券	満期保有目的の 債券	パークレイズ バンク ピーエルシー	500
		ロイヤル・バンク・オブ・スコットランド為替連動債	100
		マルチコーラブル・円/米ドル・デジタルクーポン債	100
		計	700

【その他】

種類及び銘柄		投資口数等(口)	貸借対照表計上額 (百万円)	
投資有価証券	その他有価証券	投資信託受益証券		
		ピクテ投信投資顧問株		
		ピクテ・グローバル・インカム株式ファンド	361,780,000	207
		その他(4銘柄)	354,290,797	129
	計	716,070,797	336	

【有形固定資産等明細表】

資産の種類	前期末残高 (百万円)	当期増加額 (百万円)	当期減少額 (百万円)	当期末残高 (百万円)	当期末減価償却 累計額又は償却 累計額(百万円)	当期償却額 (百万円)	差引当期末残高 (百万円)
有形固定資産							
建物	6,321	133	44	6,226	3,250	257	2,975
構築物	183	9	0	186	133	8	53
車両運搬具	23			23	20	1	2
工具、器具及び備品	614	56	1	647	499	44	148
土地	4,580			4,580			4,580
リース資産	2,078			2,078	262	109	1,815
建設仮勘定		202	188	14			14
有形固定資産計	13,801	402	234	13,755	4,166	421	9,589
無形固定資産							
ソフトウェア	920	27		948	681	138	267
ソフトウェア仮勘定	16		16				
電話加入権	37			37			37
その他の無形固定資産	7			7	4	0	2
無形固定資産計	980	27	16	992	685	138	306
長期前払費用	28 (0)	1 ( )	1 (0)	25 (0)	17	3	8 (0)
繰延資産							
繰延資産計							

(注) 長期前払費用の( )内は内書きで、長期前払保険料の期間配分に係るものであり、減価償却と性格が異なるため、償却累計額及び当期償却額には含めておりません。

【社債明細表】

該当事項はありません。

【借入金等明細表】

区分	前期末残高 (百万円)	当期末残高 (百万円)	平均利率 (%)	返済期限
短期借入金				
1年以内に返済予定の 長期借入金				
1年以内に返済予定の リース債務	85	88	3.9	
長期借入金(1年以内に 返済予定のものを除く。)				
リース債務(1年以内に 返済予定のものを除く。)	2,020	1,931	4.3	平成24年4月～ 平成40年12月
その他有利子負債				
合計	2,105	2,020		

- (注) 1 「平均利率」については、リース債務の期末残高に対する加重平均利率を記載しております。  
2 リース債務(1年以内に返済予定のものを除く)の決算日後5年における1年ごとの返済予定額の総額

1年超2年以内 (百万円)	2年超3年以内 (百万円)	3年超4年以内 (百万円)	4年超5年以内 (百万円)
88	90	89	93

【引当金明細表】

区分	前期末残高 (百万円)	当期増加額 (百万円)	当期減少額 (目的使用) (百万円)	当期減少額 (その他) (百万円)	当期末残高 (百万円)
貸倒引当金	47	36	29	18	36
賞与引当金	326	479	326		479

- (注) 貸倒引当金の「当期減少額(その他)」欄の金額は、洗替による戻入額であります。

【資産除去債務明細表】

該当事項はありません。

(2) 【主な資産及び負債の内容】

現金及び預金

区分	金額(百万円)
現金	44
預金	
当座預金	112
普通預金	2,670
定期預金	21,069
外貨預金	69
別段預金	5
小計	23,925
合計	23,970

受取手形

相手先別内訳

相手先	金額(百万円)
平田機工(株)	217
三光機工(株)	207
(株)東陽	191
上野興業(株)	147
千代田機工(株)	129
その他	8,158
合計	9,051

期日別内訳

期日	金額(百万円)
平成23年4月	1,826
5月	1,879
6月	1,683
7月	3,143
8月	495
9月以降	22
合計	9,051

売掛金  
相手先別内訳

相手先	金額(百万円)
(株)太陽機械製作所	313
(株)ダイフク	184
東京エレクトロン九州(株)	183
平田機工(株)	150
日本ガイシ(株)	148
その他	9,427
合計	10,409

売掛金の発生及び回収並びに滞留状況

期首残高 (百万円) (A)	当期発生高 (百万円) (B)	当期回収高 (百万円) (C)	当期末残高 (百万円) (D)	回収率(%) $\frac{(C)}{(A)+(B)} \times 100$	滞留期間(日) $\frac{(A)+(D)}{2}$ $\frac{(B)}{365}$
8,841	83,577	82,009	10,409	88.7	42.0

(注) 消費税等の会計処理は、税抜き方式を採用しておりますが、上記金額には消費税等が含まれております。

商品

品名	金額(百万円)
動力伝導機器	2,575
産業機器	409
制御機器	1,098
合計	4,082

貯蔵品

品名	金額(百万円)
荷造資材	3
制服	2
シャープペンシル他	1
その他	0
合計	8



支払手形  
相手先別内訳

相手先	金額(百万円)
(株)ハーモニック・ドライブ・システムズ	177
平田機工(株)	73
J A三井リース(株)	29
日本電気機器(株)	27
昭和フェニックス工業(株)	23
その他	500
合計	831

期日別内訳

期日	金額(百万円)
平成23年 4月	200
5月	234
6月	207
7月	188
8月	1
合計	831

買掛金

相手先	金額(百万円)
S M C(株)	738
(株)椿本チエイン	309
日本トムソン(株)	300
ニッタ(株)	294
(株)アイエイアイ	252
その他	5,016
合計	6,912

(3) 【その他】

当事業年度における各四半期会計期間に係る売上高等

		第1四半期 (平成22年4月1日 平成22年6月30日)	第2四半期 (平成22年7月1日 平成22年9月30日)	第3四半期 (平成22年10月1日 平成22年12月31日)	第4四半期 (平成23年1月1日 平成23年3月31日)
売上高	(百万円)	18,698	19,849	20,038	21,021
税引前 四半期純利益金額	(百万円)	705	945	853	1,026
四半期純利益金額	(百万円)	398	540	478	607
1株当たり 四半期純利益金額	(円)	25.33	34.37	30.42	38.63

## 第6 【提出会社の株式事務の概要】

事業年度	4月1日から3月31日まで
定時株主総会	6月中
基準日	3月31日
剰余金の配当の基準日	3月31日、9月30日
1単元の株式数	100株
単元未満株式の買取り	
取扱場所	(特別口座) 大阪市北区曽根崎二丁目11番16号 みずほ信託銀行株式会社 大阪支店証券代行部
株主名簿管理人	(特別口座) 東京都中央区八重洲一丁目2番1号 みずほ信託銀行株式会社
取次所	
買取手数料	1単元当たりの売買委託手数料相当額を買取単元未満株式数で按分した金額
公告掲載方法	当会社の公告方法は、電子公告とする。ただし、事故その他やむを得ない事由によって電子公告による公告をすることができない場合は、日本経済新聞に掲載して行う。なお、電子公告は当社ホームページに掲載しており、そのアドレスは次のとおりです。 <a href="http://www.nichiden.com">http://www.nichiden.com</a>
株主に対する特典	毎年9月30日現在の株主名簿に記載または記録された単元株主に対して当社指定粗品を贈呈

(注) 当社定款の定めにより、単元未満株主は、会社法第189条第2項各号に掲げる権利、株主の有する株式数に応じて募集株式の割当て及び募集新株予約権の割当てを受ける権利並びに単元未満株式の売渡請求をする権利以外の権利を有しておりません。

## 第7 【提出会社の参考情報】

### 1 【提出会社の親会社等の情報】

当社には、親会社等はありません。

### 2 【その他の参考情報】

当事業年度の開始日から有価証券報告書提出日までの間に、次の書類を提出しております。

#### (1) 有価証券報告書及びその添付書類、有価証券報告書の確認書

事業年度 第59期(自 平成21年4月1日 至 平成22年3月31日)平成22年6月21日関東財務局長に提出

#### (2) 内部統制報告書

事業年度 第59期(自 平成21年4月1日 至 平成22年3月31日)平成22年6月21日関東財務局長に提出

#### (3) 四半期報告書、四半期報告書の確認書

事業年度 第60期第1四半期(自 平成22年4月1日 至 平成22年6月30日)平成22年8月10日関東財務局長に提出

事業年度 第60期第2四半期(自 平成22年7月1日 至 平成22年9月30日)平成22年11月10日関東財務局長に提出

事業年度 第60期第3四半期(自 平成22年10月1日 至 平成22年12月31日)平成23年2月10日関東財務局長に提出

## 第二部 【提出会社の保証会社等の情報】

該当事項はありません。

## 独立監査人の監査報告書及び内部統制監査報告書

平成22年6月17日

株式会社 日 伝  
取締役会 御中

### 新日本有限責任監査法人

指定有限責任社員  
業務執行社員 公認会計士 小 西 幹 男

指定有限責任社員  
業務執行社員 公認会計士 堀 裕 三

#### < 財務諸表監査 >

当監査法人は、金融商品取引法第193条の2第1項の規定に基づく監査証明を行うため、「経理の状況」に掲げられている株式会社日伝の平成21年4月1日から平成22年3月31日までの第59期事業年度の財務諸表、すなわち、貸借対照表、損益計算書、株主資本等変動計算書、キャッシュ・フロー計算書及び附属明細表について監査を行った。この財務諸表の作成責任は経営者にあり、当監査法人の責任は独立の立場から財務諸表に対する意見を表明することにある。

当監査法人は、我が国において一般に公正妥当と認められる監査の基準に準拠して監査を行った。監査の基準は、当監査法人に財務諸表に重要な虚偽の表示がないかどうかの合理的な保証を得ることを求めている。監査は、試査を基礎として行われ、経営者が採用した会計方針及びその適用方法並びに経営者によって行われた見積りの評価も含め全体としての財務諸表の表示を検討することを含んでいる。当監査法人は、監査の結果として意見表明のための合理的な基礎を得たと判断している。

当監査法人は、上記の財務諸表が、我が国において一般に公正妥当と認められる企業会計の基準に準拠して、株式会社日伝の平成22年3月31日現在の財政状態並びに同日をもって終了する事業年度の経営成績及びキャッシュ・フローの状況をすべての重要な点において適正に表示しているものと認める。

< 内部統制監査 >

当監査法人は、金融商品取引法第193条の2第2項の規定に基づく監査証明を行うため、株式会社日伝の平成22年3月31日現在の内部統制報告書について監査を行った。財務報告に係る内部統制を整備及び運用並びに内部統制報告書を作成する責任は、経営者であり、当監査法人の責任は、独立の立場から内部統制報告書に対する意見を表明することにある。また、財務報告に係る内部統制により財務報告の虚偽の記載を完全には防止又は発見することができない可能性がある。

当監査法人は、我が国において一般に公正妥当と認められる財務報告に係る内部統制の監査の基準に準拠して内部統制監査を行った。財務報告に係る内部統制の監査の基準は、当監査法人に内部統制報告書に重要な虚偽の表示がないかどうかの合理的な保証を得ることを求めている。内部統制監査は、試査を基礎として行われ、財務報告に係る内部統制の評価範囲、評価手続及び評価結果についての、経営者が行った記載を含め全体としての内部統制報告書の表示を検討することを含んでいる。当監査法人は、内部統制監査の結果として意見表明のための合理的な基礎を得たと判断している。

当監査法人は、株式会社日伝が平成22年3月31日現在の財務報告に係る内部統制は有効であると表示した上記の内部統制報告書が、我が国において一般に公正妥当と認められる財務報告に係る内部統制の評価の基準に準拠して、財務報告に係る内部統制の評価について、すべての重要な点において適正に表示しているものと認める。

会社と当監査法人又は業務執行社員との間には、公認会計士法の規定により記載すべき利害関係はない。

以上

---

(注) 1 上記は、監査報告書の原本に記載された事項を電子化したものであり、その原本は当社が別途保管しております。

2 財務諸表の範囲にはXBRLデータ自体は含まれておりません。

## 独立監査人の監査報告書及び内部統制監査報告書

平成23年6月27日

株式会社 日 伝  
取締役会 御中

### 新日本有限責任監査法人

指定有限責任社員  
業務執行社員 公認会計士 小 川 佳 男

指定有限責任社員  
業務執行社員 公認会計士 堀 裕 三

#### < 財務諸表監査 >

当監査法人は、金融商品取引法第193条の2第1項の規定に基づく監査証明を行うため、「経理の状況」に掲げられている株式会社日伝の平成22年4月1日から平成23年3月31日までの第60期事業年度の財務諸表、すなわち、貸借対照表、損益計算書、株主資本等変動計算書、キャッシュ・フロー計算書及び附属明細表について監査を行った。この財務諸表の作成責任は経営者にあり、当監査法人の責任は独立の立場から財務諸表に対する意見を表明することにある。

当監査法人は、我が国において一般に公正妥当と認められる監査の基準に準拠して監査を行った。監査の基準は、当監査法人に財務諸表に重要な虚偽の表示がないかどうかの合理的な保証を得ることを求めている。監査は、試査を基礎として行われ、経営者が採用した会計方針及びその適用方法並びに経営者によって行われた見積りの評価も含め全体としての財務諸表の表示を検討することを含んでいる。当監査法人は、監査の結果として意見表明のための合理的な基礎を得たと判断している。

当監査法人は、上記の財務諸表が、我が国において一般に公正妥当と認められる企業会計の基準に準拠して、株式会社日伝の平成23年3月31日現在の財政状態並びに同日をもって終了する事業年度の経営成績及びキャッシュ・フローの状況をすべての重要な点において適正に表示しているものと認める。



#### < 内部統制監査 >

当監査法人は、金融商品取引法第193条の2第2項の規定に基づく監査証明を行うため、株式会社日伝の平成23年3月31日現在の内部統制報告書について監査を行った。財務報告に係る内部統制を整備及び運用並びに内部統制報告書を作成する責任は、経営者であり、当監査法人の責任は、独立の立場から内部統制報告書に対する意見を表明することにある。また、財務報告に係る内部統制により財務報告の虚偽の記載を完全には防止又は発見することができない可能性がある。

当監査法人は、我が国において一般に公正妥当と認められる財務報告に係る内部統制の監査の基準に準拠して内部統制監査を行った。財務報告に係る内部統制の監査の基準は、当監査法人に内部統制報告書に重要な虚偽の表示がないかどうかの合理的な保証を得ることを求めている。内部統制監査は、試査を基礎として行われ、財務報告に係る内部統制の評価範囲、評価手続及び評価結果についての、経営者が行った記載を含め全体としての内部統制報告書の表示を検討することを含んでいる。当監査法人は、内部統制監査の結果として意見表明のための合理的な基礎を得たと判断している。

当監査法人は、株式会社日伝が平成23年3月31日現在の財務報告に係る内部統制は有効であると表示した上記の内部統制報告書が、我が国において一般に公正妥当と認められる財務報告に係る内部統制の評価の基準に準拠して、財務報告に係る内部統制の評価について、すべての重要な点において適正に表示しているものと認める。

会社と当監査法人又は業務執行社員との間には、公認会計士法の規定により記載すべき利害関係はない。

以上

---

(注) 1 上記は、監査報告書の原本に記載された事項を電子化したものであり、その原本は当社が別途保管しております。

2 財務諸表の範囲にはXBRLデータ自体は含まれておりません。